



Uruguay XXI

PROMOCIÓN DE INVERSIONES,
EXPORTACIONES E IMAGEN PAÍS

INFORME **MENSUAL** COMERCIO EXTERIOR

ENERO 2026

TEMA DEL MES

**CHINA: SOCIO
COMERCIAL
ESTRATÉGICO**



RESUMEN EJECUTIVO

- En enero de 2026, las solicitudes de exportación, incluidas las zonas francas, alcanzaron **US\$ 995 millones** y marcaron un incremento interanual de **9%**. Este aumento lo explica el impulso de la carne bovina.

Exportaciones uruguayas de bienes¹

Millones de dólares y variación mensual interanual (%)

Territorio	Ene-25	Ene-26	Var (%)
Aduanas	666	691	4%
Zonas Francas (*)	248	305	23%
Total	914	995	9%

(*) Incluye exportaciones de celulosa, concentrados de bebidas, productos farmacéuticos y granos de Nueva Palmira (cebada, colza, soja y trigo).

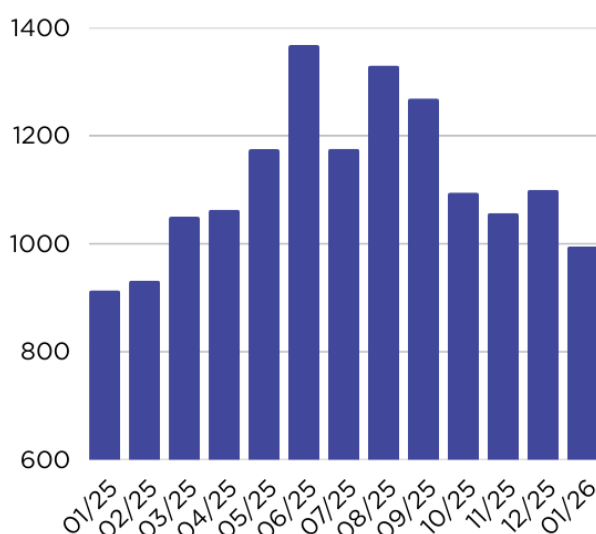
- Tema del mes:** China, socio comercial estratégico. China es principal socio comercial de Uruguay, concentrando el 26% del comercio total de bienes en 2025. Las exportaciones uruguayas hacia ese mercado se apoyan en un núcleo reducido de productos —soja, celulosa y carne bovina—, pero China también es determinante para rubros específicos de menor peso agregado: siendo el principal comprador de lana y los tejidos (50%) y de piedras preciosas (80%). En la última década, el vínculo comercial se fortaleció de forma significativa, con exportaciones que pasaron de US\$ 1.800 millones en 2016 a US\$ 3.500 millones en 2025

¹ Este informe se elaboró con cifras proporcionadas por Aduanas, SIGES Nueva Palmira, Montes del Plata y UPM. Las cifras publicadas pueden diferir con las elaboradas por otros organismos debido a las diferentes metodologías de trabajo. Además, todas las cifras de este informe están sujetas a variaciones y correcciones de valor que puedan realizarse en los documentos aduaneros después de su publicación. **Nota metodológica:** a partir de mayo de 2024, las cifras de exportaciones desde zonas francas incluyen destinos finales y todas las exportaciones se computan en el momento que parten hacia los destinos (sin considerar los envíos hacia las zonas francas).

CRECEN LAS EXPORTACIONES EN ENERO

En **enero de 2026**, las solicitudes de exportación, incluidas las realizadas desde zonas francas, totalizaron **US\$ 995 millones**, lo que representó un aumento interanual de 9%. El crecimiento respondió a un desempeño positivo de la **carne bovina** y la **celulosa**, productos con la mayor incidencia en el mes. Estos incrementos permitieron compensar la caída interanual de otros, como los productos lácteos, que se retrajeron. La **carne bovina** fue el principal producto exportado, con ventas por US\$ 218 millones y un crecimiento interanual del 8%.

Gráfico N°1
Exportaciones por mes
Millones US\$



Fuente: Uruguay XXI con base en datos de Dirección Nacional de Aduanas (DNA), Montes del Plata y Sistema Nueva Palmira.

En segundo lugar, se ubicó la **celulosa**, con ventas por **US\$ 186 millones**, lo que implicó un aumento de 36%. Los **productos lácteos** ingresaron terceros, con una disminución del 10% y ventas por **US\$ 69 millones**. Los **concentrados de bebidas** se ubicaron en la cuarta posición con colocaciones por US\$ 55 millones y un aumento de 22%. La madera y subproductos (+7%), los subproductos cárnicos (+9%) y la colza y carinata fueron otros productos con crecimiento destacado en el primer mes del año.

Cuadro N°1
Exportaciones uruguayas de bienes-
Principales productos
Millones US\$ y Var. % interanual

Productos	Ene-25	Ene-26	Var %
Carne bovina	202	218	8%
Celulosa	136	186	36%
Productos lácteos	77	69	-10%
Concentrado de bebidas	45	55	22%
Madera y productos de madera	39	42	7%
Trigo	57	40	-31%
Subproductos cárnicos	35	39	9%
Colza y Carinata	2	37	1994%
Arroz	68	34	-50%
Productos farmacéuticos	25	29	16%

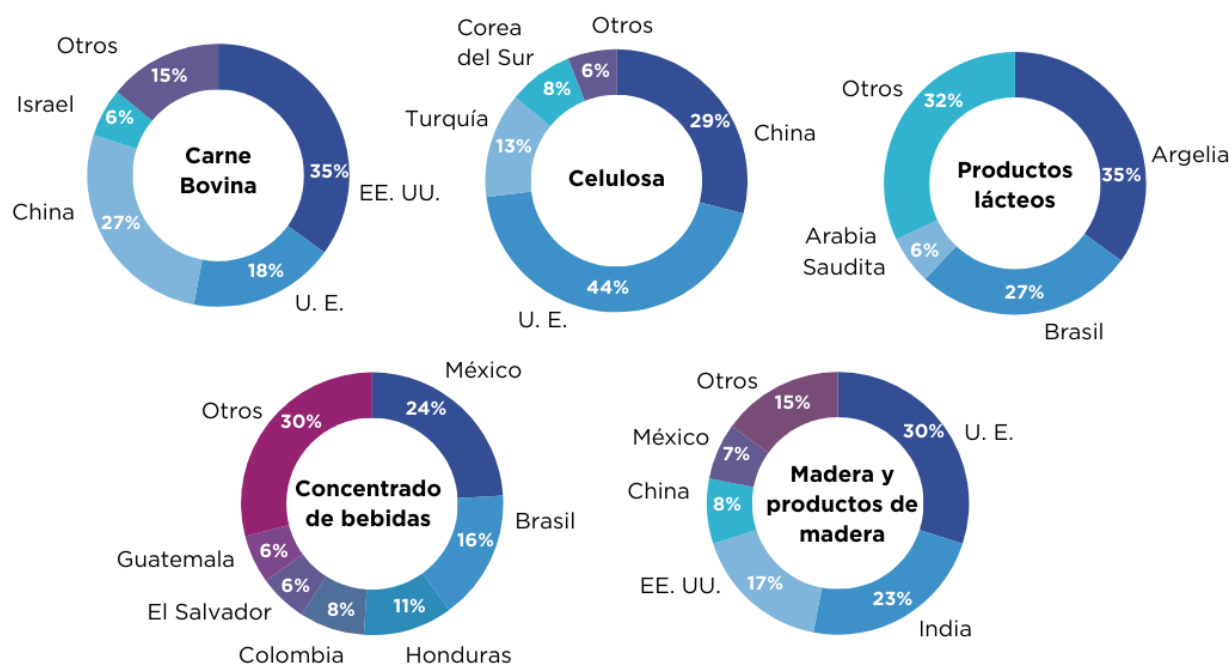
Fuente: Uruguay XXI con base en datos de DNA, Montes del Plata y Sistema Nueva Palmira. La incidencia de cada producto en las exportaciones acumuladas se encuentra [disponible en el ANEXO](#).

DETALLE POR PRODUCTO

La **carne bovina** lideró las exportaciones de enero, consolidándose como el principal producto exportado. Las colocaciones alcanzaron los **US\$ 218 millones**, lo que representó un incremento interanual de 8% y una participación de 22% en las exportaciones totales. En términos de volumen, las exportaciones registraron una caída de 7% frente a enero de 2025, descenso que fue más que compensado por un aumento de 16% en el precio promedio, reflejando la fuerte demanda internacional que mantiene el producto.

Estados Unidos se mantuvo como el principal destino de la carne bovina con compras por US\$ 77 millones. Respecto a **China**, segundo destino de exportación, el comportamiento fue similar. El crecimiento interanual fue del 7% en valor y respondió al aumento de precios (24%), que compensó una caída de 14% en el volumen. Finalmente, los embarques hacia la **Unión Europea** incrementaron 18% en el valor exportado, alcanzando así los US\$ 38 millones. Estos destinos concentraron el 80% de las ventas en enero, aunque también se destacaron destinos como Israel (con ventas por US\$ 12 millones) y Canadá (con ventas por US\$ 7 millones).

Gráfico N°2
Principales productos por destino



Porcentaje del total exportado por producto Fuente: Uruguay XXI con base en datos de DNA, Montes del Plata y Sistema Nueva Palmira.

La **celulosa** fue el segundo mayor producto exportado, con colocaciones por **US\$ 186 millones**. Esto representó un aumento interanual de 36% y una participación de 19% en las exportaciones totales de bienes. También fue el producto con la mayor incidencia positiva en el mes 5%. Los dos principales destinos fueron la **Unión Europea** con US\$ 82 millones (+44%) y **China** con US\$ 54 millones (-17%). Se destacó la presencia de Turquía, que apareció como un nuevo destino y registró colocaciones por US\$ 24 millones. Corea del Sur se mantuvo en el cuarto lugar con colocaciones por US\$ 14 millones, incrementando más de doble su valor en términos interanuales.

Los **productos lácteos** se ubicaron en el tercer lugar, con colocaciones por US\$ 69 millones, lo que representó un decrecimiento interanual de 10%. En cuanto a la composición por destinos, **Argelia** se mantuvo como el principal mercado con compras cercanas a US\$ 24 millones, seguida de Brasil, que adquirió alrededor de US\$ 19 millones, y de Arabia Saudita, cuyas compras se aproximaron a US\$ 4 millones, casi cuadruplicando las del año previo. Además de Argelia, otros países africanos como Sudáfrica, Mauritania, Nigeria, Egipto, Camerún y Túnez realizaron compras relevantes, lo que reforzó el papel de África como uno de los principales destinos para los lácteos uruguayos.

Los **concentrados de bebidas** se ubicaron en el cuarto lugar, con ventas por casi US\$ 55 millones, lo que supuso un incremento interanual de 22% y una participación cercana al 6% en el total. **México** continuó siendo el principal mercado, concentrando 24% de las colocaciones. Lo siguieron Brasil, con 16% del total, y Honduras con 11%. El resto de los destinos –entre los que se destacan Colombia, El Salvador y otros mercados de la región– explicaron en conjunto el 35% del valor exportado.

La **madera y productos de madera** se ubicaron quintos entre los principales productos exportados en enero con colocaciones por **US\$ 42 millones**, registrando así un incremento del 7% respecto al mismo mes del 2025. Los principales destinos fueron la Unión Europea con US\$ 13 millones, seguido de India con US\$ 9 millones y Estados Unidos con US\$ 7 millones. Estos tres destinos concentraron el 70% del total exportado.

DESTINOS DE EXPORTACIÓN

La **Unión Europea** se ubicó como el primer destino de exportación en enero de 2026, con ventas por **US\$ 164 millones**, lo que representó un aumento interanual de 29% y una participación de 16% en las exportaciones totales de bienes. La **celulosa** fue el principal producto, con alrededor de **US\$ 82 millones**, concentrando el 50% del total de ventas al bloque y un aumento interanual de 44%. La

siguió la carne bovina, con US\$ 38 millones y un crecimiento de 23%. También se destacaron el arroz y la madera y sus manufacturas, con unos US\$ 14 millones y US\$ 13 millones respectivamente, así como el fuerte salto de margarina y aceites, que alcanzaron US\$ 3 millones frente al nivel prácticamente marginal del año previo.

China fue el segundo destino de exportación, con ventas por **US\$ 150 millones**, lo que implicó una caída interanual de 3% y una participación de 15% en las exportaciones totales de bienes del mes. La **carne bovina** pasó a ser el principal producto exportado hacia ese mercado, con cerca de US\$ 58 millones y el 38% del total. La caída general se explicó, en parte, por una menor actividad de la celulosa que cayó 17% interanual. La canasta se completó con subproductos cárnicos (US\$ 16 millones), lana y tejidos (US\$ 12 millones) y madera y productos de madera (US\$ 3 millones).

Brasil se mantuvo como uno de los principales destinos en enero, con exportaciones por **US\$ 146 millones**, lo que implicó una caída interanual cercana al 15% respecto a 2025. Esto lo explicó una reducción en los dos principales productos lácteos (-16%) y los plásticos y sus manufacturas (-2%), con ventas en torno a US\$ 19 y 18 millones respectivamente. Fueron seguidos por los vehículos (unos US\$ 14 millones) y se destacó además el fuerte incremento de las exportaciones de

margarina y aceites, que pasaron de casi US\$ 8 millones a algo más de US\$ 12 millones (+53%), y la incorporación de la cebada sin procesar como nuevo rubro relevante, con envíos por alrededor de US\$ 10 millones.

Gráfico N°3
Principales destinos de exportación
 Millones US\$ y porcentaje del total exportado



Fuente: Uruguay XXI con base en datos de DNA, Montes del Plata y Sistema Nueva Palmira.

Estados Unidos se consolidó como el cuarto destino de exportación, con ventas por unos US\$ 107 millones, lo que implicó una caída interanual de 3% y una participación cercana al 11%. La carne bovina siguió siendo el eje de la corriente comercial, con alrededor de US\$ 77 millones, manteniendo su nivel interanual. La reducción del valor total la explicó principalmente la disminución de los subproductos cárnicos (-29%), y de la madera y productos de madera (-13%).

Finalmente, **Argentina** cerró el top 5 de destinos, con ventas por US\$ 45 millones. Esto implicó un aumento del 6%. El crecimiento de este destino se explicó en gran medida por el aumento en las exportaciones de vehículos, que pasó de exportar US\$ 2 millones en enero de 2025, a US\$ 10 millones en enero de este año.

CHINA: SOCIO COMERCIAL ESTRATÉGICO

La primera semana de febrero está siendo marcada por la visita oficial que el presidente Yamandú Orsi encabeza a China, al frente de una de las delegaciones políticas y empresariales más numerosas que haya viajado desde Uruguay al gigante asiático. La agenda tiene previsto la firma de acuerdos bilaterales, rondas de negocios y reuniones de alto nivel orientadas a profundizar una relación que se acerca a las cuatro décadas y que hoy tiene un peso central tanto en la política exterior como en el comercio uruguayo.

De la normalización diplomática al socio comercial clave

Las relaciones diplomáticas entre Uruguay y China se establecieron en 1988, pero su

dimensión económica comenzó a adquirir peso recién a partir de los años 2000, en paralelo a la acelerada integración de China a la economía global. El punto de quiebre se produjo en 2013, cuando China pasó a ser el principal socio comercial de Uruguay², desplazando a actores tradicionales de la región y del Atlántico Norte. En 2016 ambos países elevaron el vínculo al rango de asociación estratégica y, en 2023, lo profundizaron con la creación de una asociación estratégica integral, señal de una relación que dejó de ser transaccional para ganar previsibilidad institucional.

La actual visita presidencial se inscribe en ese proceso de profundización, con el objetivo de actualizar y ampliar una de las alianzas económicas más relevantes para Uruguay.

China: actor clave del comercio y la economía global

La importancia de **China** para Uruguay no puede entenderse sin mirar el lugar que actualmente ocupa en la economía mundial. Hoy es el mayor exportador de bienes del planeta y uno de los principales importadores, con cerca del **13% del comercio global**³.

² Considerando cifras de exportaciones e importaciones. Pasó a convertirse en el principal destino de las exportaciones en el año 2015. Desde

entonces es principal socio comercial y destino de las exportaciones.

³ Según últimos datos disponibles de trademap. ([link](#))

Gráfico N°4:
Principales países en comercio internacional (2024).



Fuente: WTO - Global Trade Outlook and Statistics

También es la segunda economía más grande del mundo, con alrededor del 18% del PIB global medido en paridad de poder de compra y cerca del 17% en términos nominales⁴. Para países exportadores como Uruguay, las variaciones en la demanda china tienen impactos directos sobre volúmenes, precios y flujos comerciales.

Relación comercial entre Uruguay y China

Para Uruguay, la relación con China tiene un peso que va más allá de la tendencia global. En 2025, el intercambio bilateral representó el 26% del comercio total de bienes de Uruguay, una proporción que se explica tanto por la gravitación de China en la economía mundial como por la consolidación, a lo largo del tiempo, de un

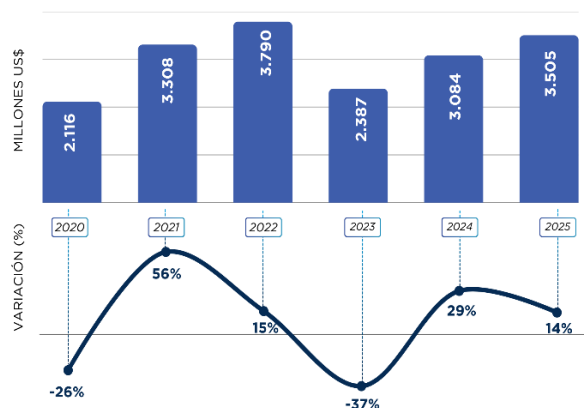
patrón de especialización y complementariedad entre ambos países.

Uruguay exporta al país asiático principalmente soja, celulosa y carne bovina, además de subproductos cárnicos, lana, madera y productos del mar. Desde China llegan vehículos, maquinaria, equipos eléctricos, productos electrónicos, químicos y fertilizantes, bienes que abastecen tanto al consumo como a la inversión.

Exportaciones uruguayas a China

Durante la **última década** las exportaciones uruguayas hacia China crecieron de forma significativa, aunque no lineal.

Gráfico N°5:
Exportaciones uruguayas a China 2020-2025.



Fuente: Uruguay XXI con base en datos de Dirección Nacional de Aduanas (DNA), Banco Central del Uruguay (BCU), Montes del Plata y SiGes Nueva Palmira.

⁴ Según WEO-FMI OCTUBRE 2025 ([link](#))

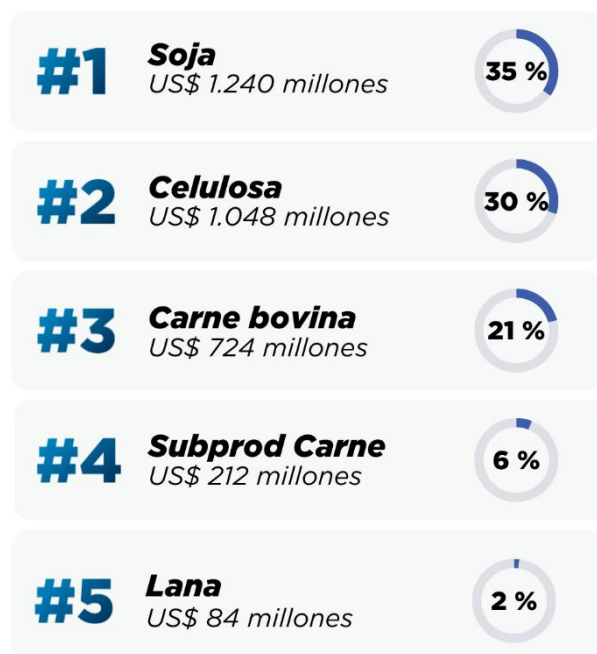
Entre 2016 y 2025 **las ventas pasaron de US\$ 1.800 millones a US\$ 3.500 millones**, reflejando tanto la expansión de la demanda china como la sensibilidad del intercambio a los ciclos de precios y a factores sectoriales. El recorrido estuvo marcado por fuertes oscilaciones, con un máximo en 2022, una caída en 2023 y una recuperación posterior en 2024 y 2025.

Aunque la lista de **bienes exportados** es amplia, el peso efectivo del comercio **se concentra en los tres principales productos**, todos estrechamente ligados al complejo agropecuario y forestal.

Gráfico N°6:

Principales productos exportados

Millones de US\$ y part(%) - 2025



Fuente: Uruguay XXI con base en datos de Dirección Nacional de Aduanas (DNA), Banco Central del Uruguay (BCU), Montes del Plata y SiGes Nueva Palmira.

El resultado agregado depende principalmente del desempeño de los tres principales productos agroindustriales: cuando estos sectores crecen, las exportaciones totales aumentan; cuando se contraen, el impacto se refleja de inmediato en el conjunto de la canasta exportadora.

El resto de las exportaciones cumple un papel complementario. Subproductos cárnicos, lana y tejidos, madera y productos forestales, junto con rubros de menor escala como piedras preciosas y productos del mar, aportan diversificación, pero no alteran el perfil general.

China como mercado clave para sectores específicos

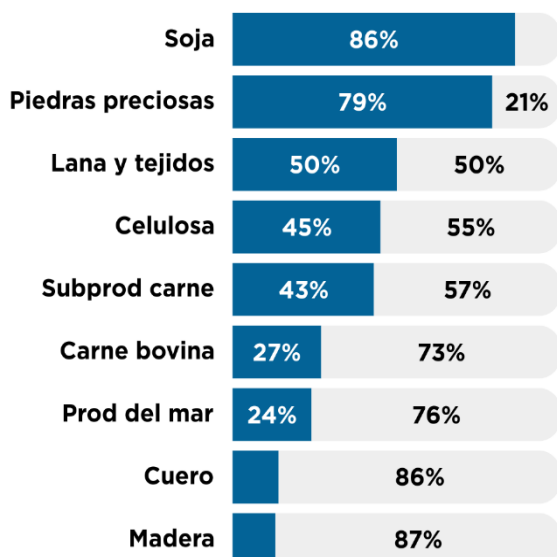
Más allá de los rubros que dominan el valor total exportado, **China ocupa un lugar central para varios productos de menor relevancia en la canasta exportadora**, pero cuya inserción externa está fuertemente volcada a este destino..

China concentra el 86% de las exportaciones de soja, cerca de la mitad de las ventas de celulosa y más del 40% de los subproductos cárnicos, lo que lo posiciona como un socio determinante para estos complejos. También es el principal destino de **lana y tejidos (50%) y de piedras preciosas (casi 80%)**, rubros en los que el mercado chino es particularmente importante.

Gráfico N°7:

Participación de China como destino de la canasta exportadora

(Part(%) total 2025)



Fuente: Uruguay XXI con base en datos de Dirección Nacional de Aduanas (DNA), Banco Central del Uruguay (BCU), Montes del Plata y SiGes Nueva Palmira

En otros sectores, su participación es más acotada. En **pescados y productos del mar**, China absorbe alrededor de **una cuarta parte de las exportaciones**, mientras que en bienes industriales y manufacturados — como plásticos o autopartes— el comercio se concentra mayormente en mercados regionales.

El patrón que emerge es selectivo pero consistente: China es un mercado clave allí donde la oferta exportable uruguaya se apoya en commodities agrícolas, forestales y ciertos bienes primarios procesados.

Las exportaciones uruguayas por regiones de China

China es una economía continental, pero su desarrollo no es homogéneo. El crecimiento, la población y el comercio exterior se concentran en grandes polos regionales, articulados alrededor de corredores industriales, urbanos y logísticos que funcionan como verdaderos motores de la economía asiática. Estos ejes gravitatorios explican buena parte de los flujos comerciales y también la forma en que países exportadores, como Uruguay, se insertan en el mercado chino.

El corredor costero oriental se destaca en comercio internacional de China. Allí se concentran las principales áreas metropolitanas, los grandes puertos y los centros industriales más integrados a las cadenas globales de valor. Dentro de este eje se destaca la región **Delta del Río Yangtsé**, que incluye Shanghái y provincias como Jiangsu, Zhejiang y Anhui, es el principal destino de las exportaciones uruguayas en 2025, con compras cercanas a **US\$ 946 millones**. La canasta está dominada por soja, carne bovina y celulosa, reflejando una demanda asociada tanto al consumo urbano como a la industria procesadora.

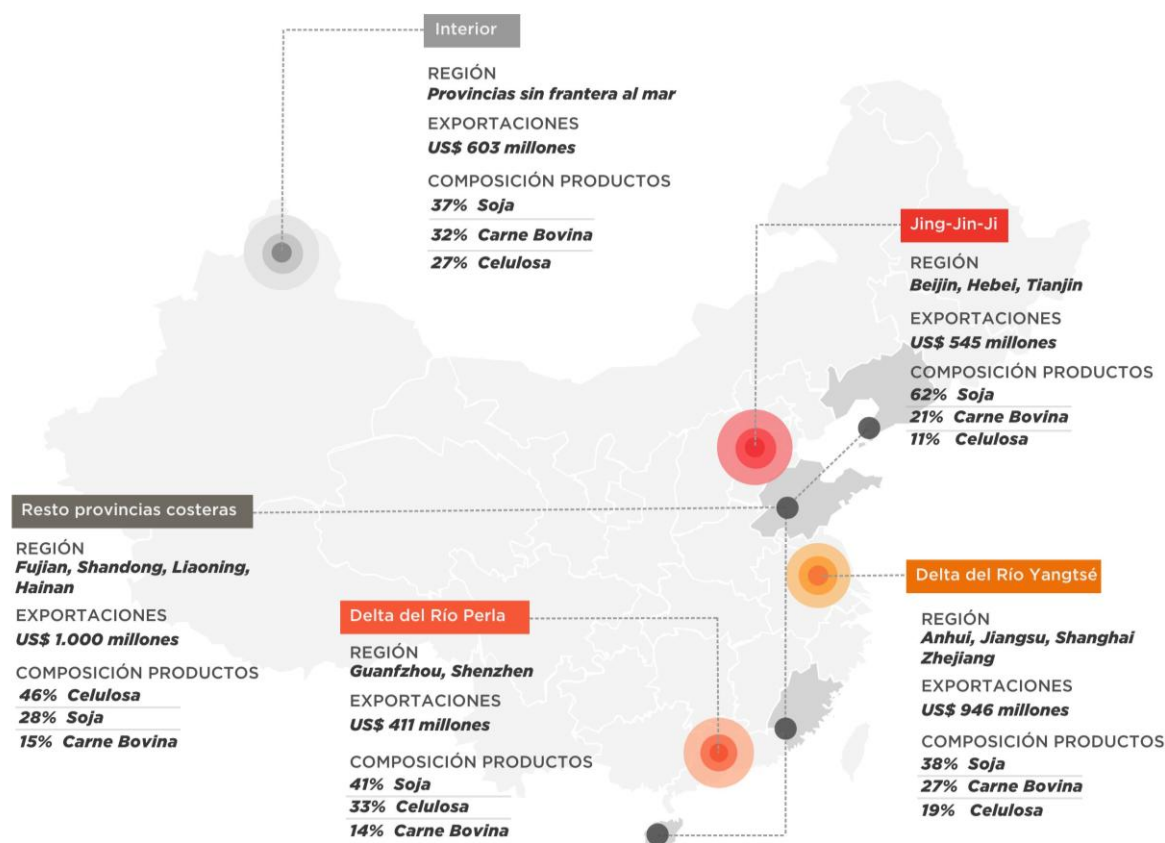
Más al norte, la región **Jing-Jin-Ji** —que integra Beijing, Hebei y Tianjin— constituye otro polo relevante. Aunque su volumen es algo menor (**US\$ 545 millones**), presenta una fuerte concentración en soja, que explica más de la mitad de las exportaciones uruguayas a esa zona. Se trata de un mercado estrechamente vinculado al abastecimiento de grandes centros urbanos y a la logística portuaria del norte chino.

En el sur, el **Delta del Río Perla**, con ciudades como Guangzhou y Shenzhen, aparece como un nodo dinámico, pero con un perfil distinto. En 2025, la región absorbió cerca de **US\$ 411 millones** en exportaciones uruguayas, con una canasta dominada por soja y celulosa, y una participación de la carne bovina menor que la observada en otras zonas del país asiático. Fuera de estos grandes polos, el interior chino y el resto de las provincias costeras también participan del comercio.

Gráfico N°8:

Exportaciones uruguayas por región - 2025

Valores en millones de US\$ y part(%) en el total de cada región



Fuente: Elaborado por Uruguay XXI con datos de la Administración General de Aduanas de la República Popular China.

El grupo de **otras provincias costeras** —que en conjunto concentró cerca de **US\$ 1.000 millones en exportaciones** uruguayas en 2025— muestra un patrón distinto al de los grandes polos metropolitanos. En estas provincias, donde se incluyen Shandong, Fujian, Liaoning y Hainan, la celulosa gana un peso relativo mayor, lo que sugiere una inserción más vinculada a la demanda industrial que al consumo final. Se trata de zonas con fuerte presencia portuaria y con una base manufacturera orientada a papel, cartón, embalajes y productos forestales transformados, actividades intensivas en insumos importados.

Las **provincias sin acceso al mar** concentraron exportaciones por unos **US\$ 603 millones**, con una composición más equilibrada entre soja, carne y celulosa.

En conjunto, la distribución territorial de las exportaciones uruguayas muestra un patrón claro: Uruguay se inserta principalmente en los grandes ejes económicos y logísticos de China, abasteciendo a regiones densamente pobladas, industrializadas y conectadas al comercio internacional. La canasta exportadora mantiene una fuerte especialización en productos agroindustriales, pero su destino dentro de China no es aleatorio: sigue de cerca la geografía del desarrollo económico chino y sus principales centros de consumo y procesamiento.