

SECTOR GANADERO EN URUGUAY



OCTUBRE 2022



Uruguay XXI
PROMOCIÓN DE INVERSIONES,
EXPORTACIONES E IMAGEN PAÍS

ÍNDICE DE CONTENIDO

¿POR QUÉ INVERTIR EN URUGUAY?	3
PRODUCTOS GANADEROS	3
PAÍS CONFIABLE	3
ESPECIALIZACIÓN PRODUCTIVA	4
1. RESUMEN EJECUTIVO.....	5
2. SECTOR GANADERO.....	6
2.1. PARTICIPACIÓN DEL SECTOR GANADERO EN EL PIB	7
2.2. INVERSIÓN EN EL SECTOR GANADERO	8
2.3. EMPLEO EN EL SECTOR GANADERO	10
2.4. EXPORTACIONES GANADERAS	11
2.5. MERCADO DE SUELOS PRODUCTIVOS	14
2.5.1. COMPRAVENTAS.....	14
PRECIO DE LOS CAMPOS AGRÍCOLAS Y ARRENDAMIENTOS	15
3. CARNE BOVINA	17
3.1. STOCK BOVINO Y FAENA	18
3.2. EXPORTACIONES DE CARNE BOVINA	20
3.2.1. PRECIOS DE EXPORTACIÓN	21
3.2.2. DESTINOS DE EXPORTACIÓN.....	24
3.2.3. ARANCELES PAGADOS POR LA CARNE BOVINA	27
4. CARNE OVINA.....	31
4.1. STOCK OVINO Y FAENA	31
4.2. EXPORTACIONES DEL RUBRO OVINO	33
4.2.1. EXPORTACIONES DE LANA Y PRODUCTOS.....	33
4.2.2. EXPORTACIONES DE CARNE OVINA.....	34
4.2.3. ARANCELES PAGADOS POR LAS EXPORTACIONES OVINAS	36
5. CARNE PORCINA	39
5.1. STOCK Y FAENA	39

5.2. MERCADO INTERNO	40
6. CARNE AVIAR	41
6.1. STOCK Y FAENA	41
7. PRODUCTOS LÁCTEOS	42
7.1. PRODUCCIÓN	43
7.2. EXPORTACIONES.....	45
7.3. ARANCELES PAGADOS SECTOR LÁCTEO.....	47
8. ANEXOS	50
8.1. MARCO REGULATORIO.....	50
8.2. INSTITUCIONALIDAD (ACTORES RELEVANTES).....	50
9. URUGUAY EN SINTESIS 2022.....	51
PRINCIPALES INDICADORES ECONÓMICOS	51

¿POR QUÉ INVERTIR EN URUGUAY?

PRODUCTOS GANADEROS

PAÍS CONFIABLE

#1 DEMOCRACIA
EIU 2021

#1 ESTADO DE DERECHO
World Justice Project
2021

#1 ESG PERFORMANCE
JP Morgan, abril 2022

- » Con una larga trayectoria de estabilidad política, democrática y social Uruguay es un país que conjuga un ambiente de negocios estable y confiable en América Latina.
- » El desempeño destacado en factores ambientales, sociales y gubernamentales (ESG), posicionan a Uruguay entre las economías emergentes más confiables y mejor puntuados en el índice de riesgo país EMBI ajustado por factores ESG.
- » Las empresas instaladas en Uruguay tienen acceso a los mercados más exigentes, debido a la larga trayectoria exportadora, la confiabilidad y el cumplimiento de los más altos estándares internacionales en los que el país se compromete a promover.

ACCESO A MERCADOS

- » Uruguay es el hub de negocios número 1 de América Latina. Como parte del Mercosur y por contar con un TLC con México, tiene acceso preferencial a un mercado de 550 millones de personas en la región.
- » El prestigio del que gozan los productos uruguayos mantiene abiertas las puertas de los **mercados más exigentes del mundo**, como el europeo y el estadounidense.
- » El país ofrece infraestructura logística de primer nivel, tecnología de punta en telecomunicaciones y la mejor oferta energética de América Latina generada con base en fuentes renovables.

#1 HUB DE NEGOCIOS EN AMÉRICA LATINA

ESPECIALIZACIÓN PRODUCTIVA

**100% DE
TRAZABILIDAD
DEL GANADO
VACUNO**

**#7 EXPORTADOR
MUNDIAL DE
CARNE BOVINA
(CONGELADA)
2021**

**#6 EXPORTADOR
MUNDIAL DE
SOJA
2021**

» Uruguay tiene una extensa superficie apta para la producción de carne con alto nivel de productividad. Actualmente el país genera alimentos para 30 millones de personas y tiene el potencial de producir para 50 millones.

» Uruguay une tecnología y naturaleza en la producción de alimentos seguros. La dotación de recursos naturales y factores productivos le brinda a Uruguay ventajas comparativas en la producción de alimentos.

» Uruguay está a la vanguardia mundial en el desarrollo de **sistemas de trazabilidad y georreferenciación** avanzados, que garantizan el origen y seguridad de los alimentos desde el comienzo del ciclo productivo hasta que llegan a la mesa del consumidor.

1. RESUMEN EJECUTIVO

El sector agropecuario representa entre el 6% y el 7% del PIB en Uruguay (2015-2019). Al incluir los subsectores e industrias asociadas, se lo denomina sector agroindustrial y su contribución es entre 14% y 16% del PIB (2015-2019). La agroindustria, además de su participación directa, genera efectos positivos sobre otros sectores, con encadenamientos hacia atrás (por una mayor demanda de servicios de transporte, almacenamiento, producción de insumos, telecomunicaciones, etc.) y hacia delante (gran parte de la producción agroindustrial nacional sirve de insumo para otras industrias).

En 2021, aproximadamente 106.000 personas trabajaron en actividades de ganadería e industrias relacionadas. De este total, el 70% lo hicieron en la actividad primaria, mientras que el restante 30% fueron empleados por la industria.

El sector ganadero mantuvo su liderazgo como el principal sector exportador de Uruguay al generar ingresos por US\$ 3.614 millones en 2021, siendo un récord histórico por parte del sector, con un crecimiento de 60% en la comparación interanual.

Dentro de las exportaciones del sector ganadero, los productos cárnicos totalizaron US\$ 3.047 millones en 2021, lo que correspondió a 717.000 toneladas, un incremento interanual de 34% en volumen.

Las exportaciones uruguayas de productos ganaderos en 2021 ingresaron a casi 100 destinos, con una fuerte participación de los países de Asia y Medio Oriente (63%), Europa (18%) y América del Norte (11%).

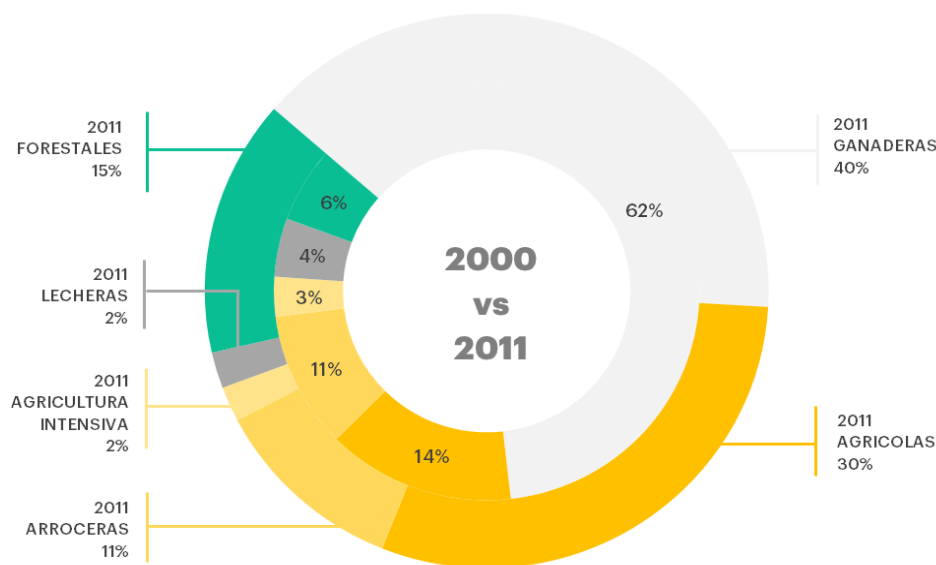
China fue el principal destino de exportación para la ganadería uruguaya. En 2021 concentró el 60% de las ventas externas del sector, al totalizar US\$ 2.162 millones de productos ganaderos, prácticamente duplicando el valor exportado en 2020 (41% superior a 2019).

2. SECTOR GANADERO

Uruguay cuenta con 16,4 millones de hectáreas para uso agropecuario, lo que representa más del 90% de la superficie terrestre del país. La dotación de recursos naturales y factores productivos le otorgan ventajas comparativas en la producción de alimentos, lo que lo ha posicionado como un proveedor mundial de alimentos y de productos agropecuarios.

El último censo realizado en 2011 dio cuenta de la revolución productiva que vivió el sector agropecuario en Uruguay, que tuvo un cambio significativo en el uso relativo de la tierra entre de las principales actividades productivas. Las tierras destinadas a la agricultura pasaron de representar el 14% de tierras cultivadas en 2000 al 30% en 2011¹, mientras que la ganadería pasó del 62% al 40% en igual período. La reducción en el uso de tierra por parte de la actividad ganadera no significó una menor producción, sino que implicó un uso más intensivo del suelo. En el último trimestre de 2022 está previsto realizar un nuevo Censo General Agropecuario², lo que permitirá actualizar la información sobre el uso de la tierra en Uruguay.

GRÁFICO N°1: PARTICIPACIÓN DE LAS ACTIVIDADES AGRO EN LA SUPERFICIE CULTIVADA



Fuente: elaborado por Uruguay XXI con base en el Anuario Estadístico Agropecuario 2021 de la Dirección de Estadísticas Agropecuarias (DIEA) del Ministerio de Ganadería, Agricultura y Pesca (MGAP).

¹ Anuario DIEA 2021 ([link](#))

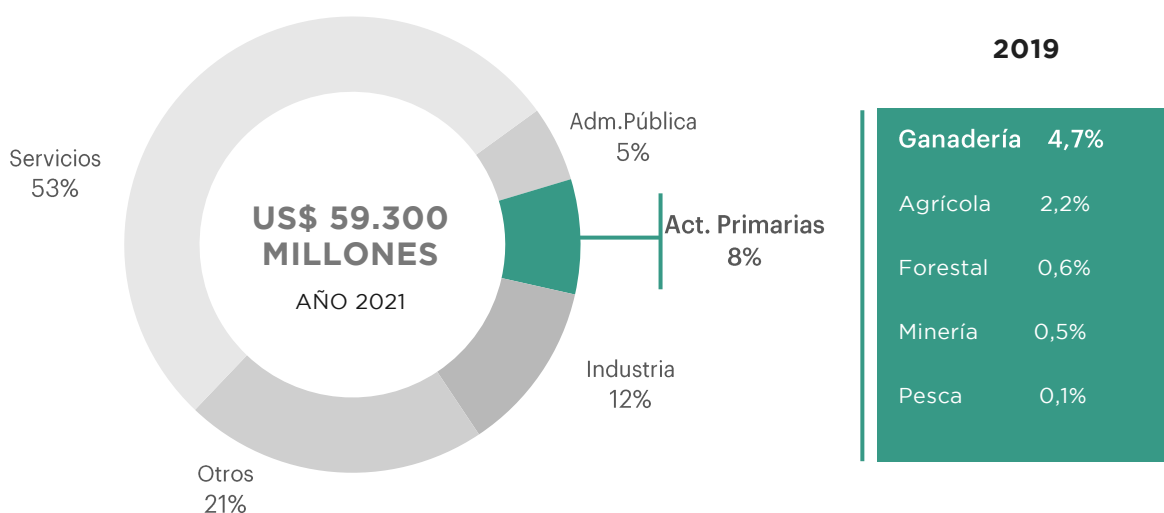
² Censo agropecuario 2022 ([link](#))

2.1. PARTICIPACIÓN DEL SECTOR GANADERO EN EL PIB

La actividad ganadera forma parte del sector agropecuario, que en Uruguay representa entre el 6% y el 7% del PIB (2015-2019). Al incluir los subsectores e industrias asociadas, se lo suele denominar sector Agroindustrial, y su contribución oscila entre 14% y 16% del PIB (2015-2019). La agroindustria además de su impacto directo en la economía genera derrames sobre otros sectores, con encadenamientos hacia atrás (por una mayor demanda de servicios de transporte, almacenamiento, producción de insumos, telecomunicaciones, etc.) y hacia delante (gran parte de la producción agroindustrial nacional sirve de insumo a otras industrias).

Las estadísticas oficiales que elabora el BCU se encuentran en proceso de adecuación a los nuevos estándares internacionales. En los últimos dos años las Cuentas Nacionales no presentaron datos desagregados por actividad, lo que dificulta el análisis de los principales rubros que conforman el sector agropecuario. El siguiente gráfico combina los datos agregados del PIB para 2021, y una desagregación a nivel de subsector a partir de las participaciones de estas actividades en 2019³.

GRÁFICO N°2: PIB DEL SECTOR PRIMARIO Y PRINCIPALES ACTIVIDADES



Fuente: Elaborado por UXXI con datos de BCU

³ Último registro con desagregación por actividad en Cuentas Nacionales

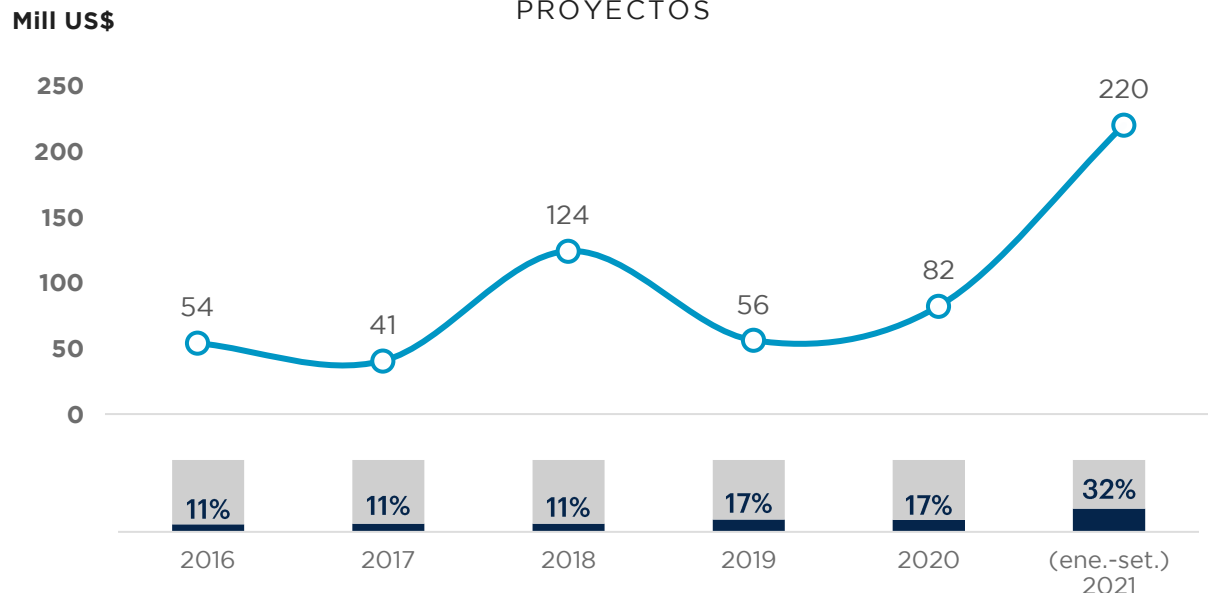
En 2021 el PIB de Uruguay fue de US\$ 59.300 millones, el 8% correspondió a las Actividades Primarias que incluyen: ganadería, agricultura, extracción forestal, minería y pesca. La ganadería fue la principal actividad, con el 4,7% del PIB.

Como se mencionó anteriormente, además de la contribución directa al PIB, estas actividades tienen un rol determinante en la industria, en particular la actividad ganadera está estrechamente vinculada a la industria frigorífica, los alimentos cárnicos y la producción de cueros.

2.2. INVERSIÓN EN EL SECTOR GANADERO

En octubre de 2020 entró en vigor una nueva reglamentación de la Ley de Inversiones (Nº16.906) con un impacto positivo en el número de proyectos y montos invertidos. En particular, los proyectos vinculados a los agronegocios ingresados a COMAP pasó de un promedio de 60 entre 2015-2019, a superar los 500 en 2021. La nueva reglamentación dio impulso a los proyectos asociados al sector que durante 2020 representaban el 17% en el total, mientras que entre enero-setiembre de 2021 alcanzaron el 32%, mostrando la mayor variación interanual (213%) a nivel de sectores⁴.

GRÁFICO N°3: INVERSIÓN EN EL SECTOR AGROPECUARIO
 MILLONES DE DÓLARES Y PARTICIPACIÓN PORCENTUAL EN TOTAL DE PROYECTOS



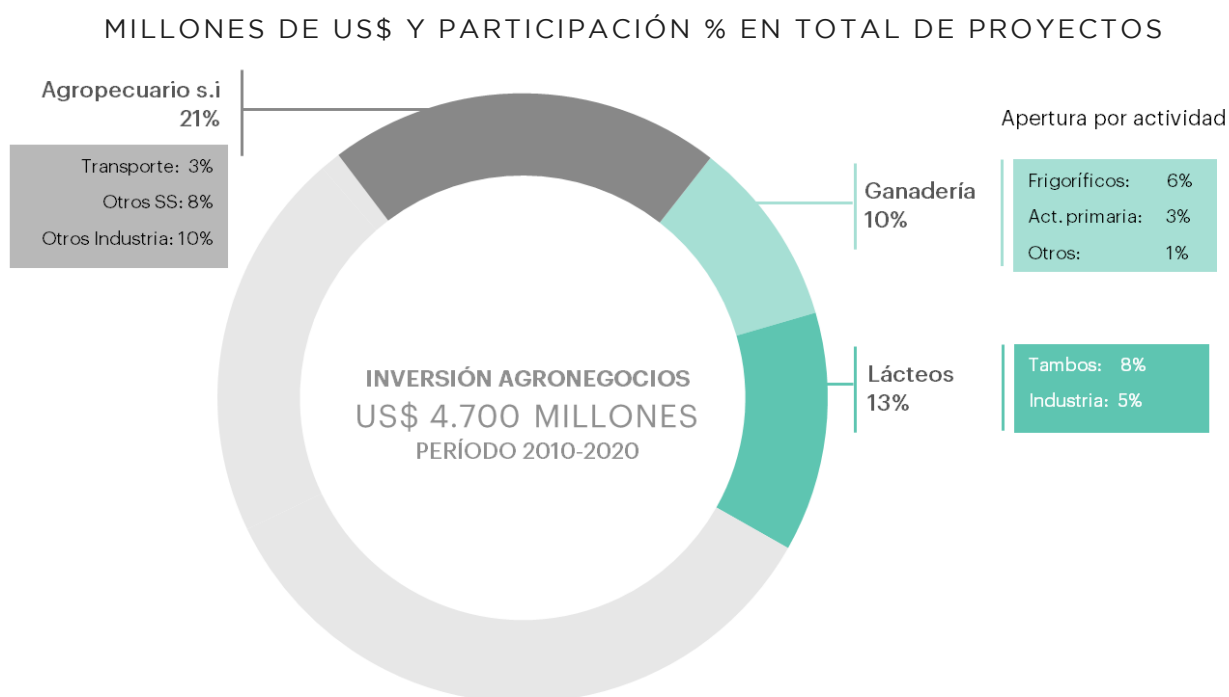
Fuente: Elaborado por UXXI en base al Anuario de OPYPA 2021, con datos de UNASEP.

⁴ Anuario de OPYPA 2021 ([link](#))

Entre 2010 y 2020 el sector de agropecuario acumuló US\$ 4.700 millones de inversión; el 23% de este total fueron del sector ganadero, de los cuales el 13% correspondió a inversiones en tambos e industria láctea, 9% a producción de carne y el restante 1% a la fabricación cueros y lana.

En la industria cárnica, las actividades de cría y recría de animales realizaron inversiones por US\$ 147 millones, lo que representó el 34% de la inversión total del sector durante el período 2010-2020. La industria frigorífica invirtió US\$ 270 millones, y las empresas de chacinados hicieron inversiones por US\$ 19 millones. Por su parte, la producción de lácteos mostró una mayor inversión en las actividades primarias, US\$ 365 millones en tambos, frente a US\$ 236 millones en plantas industriales lácteas. Todo lo anterior totalizó unos US\$600 millones de inversión entre 2010-2020.

GRÁFICO N°5: INVERSIÓN EN EL SECTOR GANADERÍA Y LÁCTEOS 2010-2020



Fuente: Elaborado por UXXI en base al Anuario 2021 - OPYPA en base a datos de UNASEP.

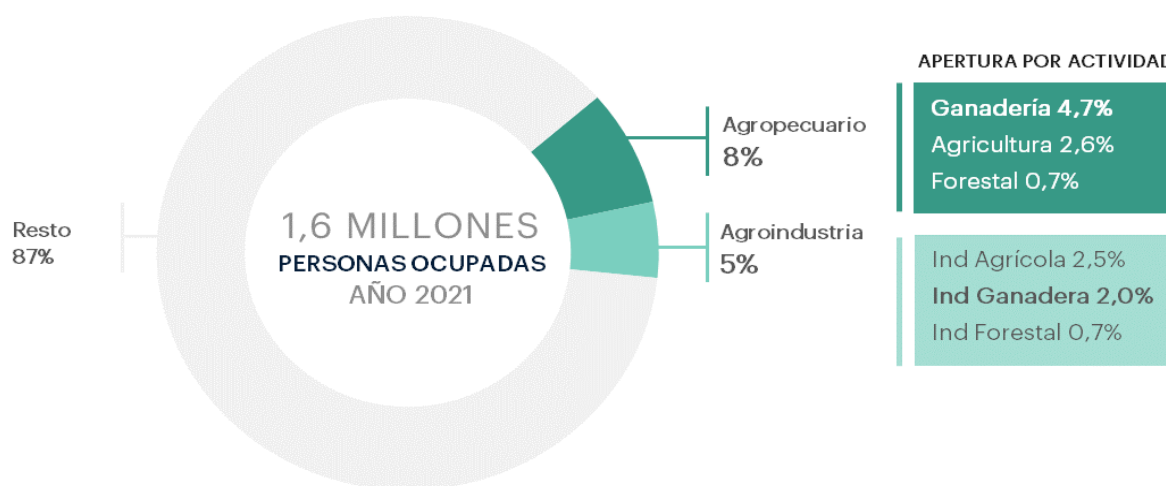
Vale destacar que el 21% de los montos invertidos en el sector agropecuario no se pueden asignar directamente a alguna actividad. Estas corresponden a inversiones que realizan las empresas de transporte de cargas (3%), u otros servicios relacionados (8%), que en parte, están asociadas a la actividad ganadera, por lo que la inversión real del sector fue aún mayor.

2.3. EMPLEO EN EL SECTOR GANADERO

El mercado de trabajo empleó a 1,61 millones de personas en 2021, recuperando 48.600 puestos en comparación interanual. Los últimos datos publicados por el INE⁵ a setiembre de 2022 indican que la tasa de empleo se ubicó en 56,8% manteniéndose estable en comparación con los últimos seis meses y en un nivel similar a la prepandemia, pero registrando unas 21.000 personas menos respecto al pico de empleo de diciembre 2021. Por su parte, unas 149.000 personas se encuentran en situación de desempleo, lo que representa el 8,3% de la población económicamente activa.

En 2021, en el sector agronegocios se emplearon 210.000 personas, de las cuales unas 127.000 correspondieron al sector agropecuario, esto representó el 8% de la población ocupada del país, mientras que 83.000 trabajaron en industrias relacionadas, un 5% del total. El sector agroindustrial en su conjunto recuperó 11.000 puestos de trabajo en el último año.

GRÁFICO N°6: PERSONAS OCUPADAS EN ACTIVIDADES AGROINDUSTRIALES



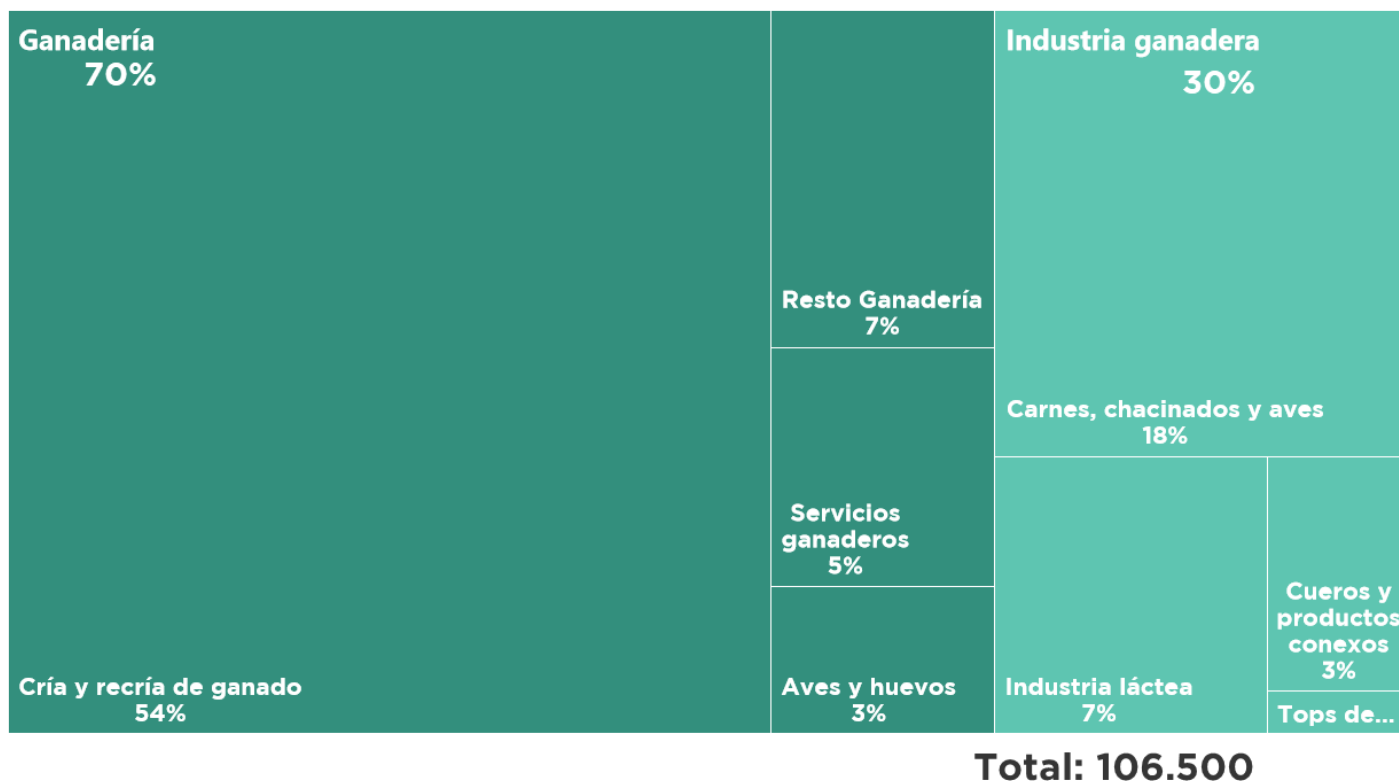
Fuente: Elaborado por Uruguay XXI en base a información de la ECH 2021

En 2021, fueron 106.000 personas las trabajaron en actividades de ganadería e industrias relacionadas. El 70% lo hicieron en la actividad primaria, mientras que el restante 30% fueron

⁵ [Instituto Nacional de Estadística.](https://inec.gov.uy/)

empleados por la industria. El empleo total del sector creció 5% en comparación a 2020, aunque a diferentes velocidades.

GRÁFICO N°7: EMPLEO EN EL SECTOR GANADERO 2021



Fuente: Elaborado por Uruguay XXI con datos de la ECH 2021.

Las actividades de cría y recría evidenciaron un leve crecimiento de 2% en 2021, sin recuperar los niveles de empleo anteriores a la pandemia. Por su parte, la actividad industrial registró una expansión del empleo de 12% en 2021, que se explica en gran medida por la recuperación de la industria frigorífica y el crecimiento de la actividad de las curtiembres. La industria láctea no tuvo mayores cambios en los niveles de empleo en 2021.

2.4. EXPORTACIONES GANADERAS

En 2021, el sector ganadero mantuvo su liderazgo como el principal sector exportador de Uruguay al generar ingresos por US\$ 3.614 millones. Esto implicó un récord histórico por parte del sector, con una variación positiva de 60% en comparación interanual.

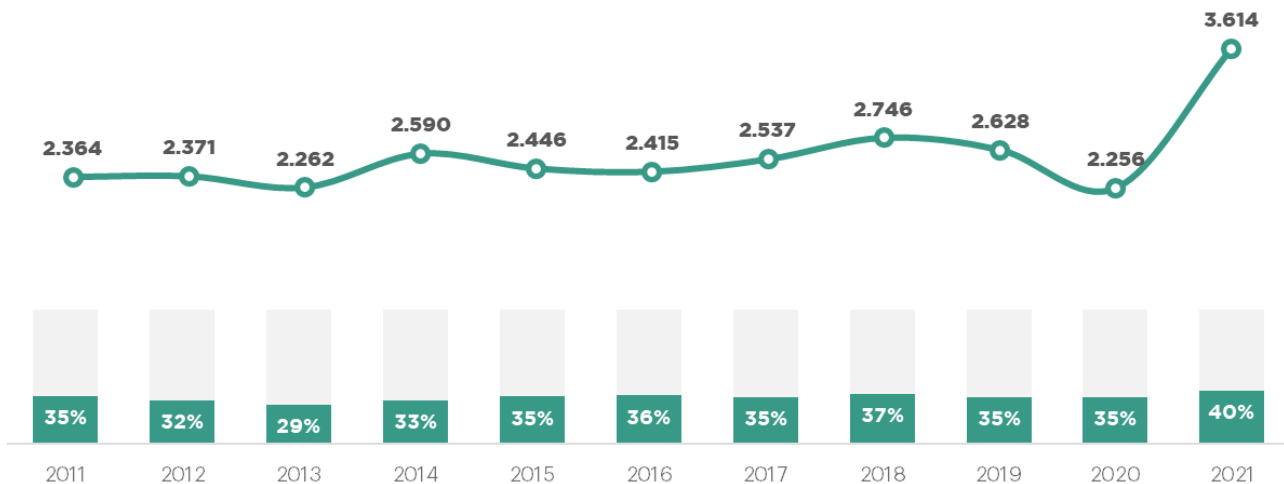
Las exportaciones cárnicas representaron el 84% de las ventas externas del sector, unos US\$ 3.047 millones, lo que correspondió a un total de 717.000 toneladas, un incremento de 36%

medido en volumen físico. La carne bovina tuvo una suba de 36%, las carnes ovina y equina aumentaron 48%, mientras que los subproductos cárnicos crecieron 38% en el año.

GRÁFICO N°8: EXPORTACIONES GANADERAS DE URUGUAY



US\$ 3.614 MILLONES
EXPORTACIONES DE GANADERÍA

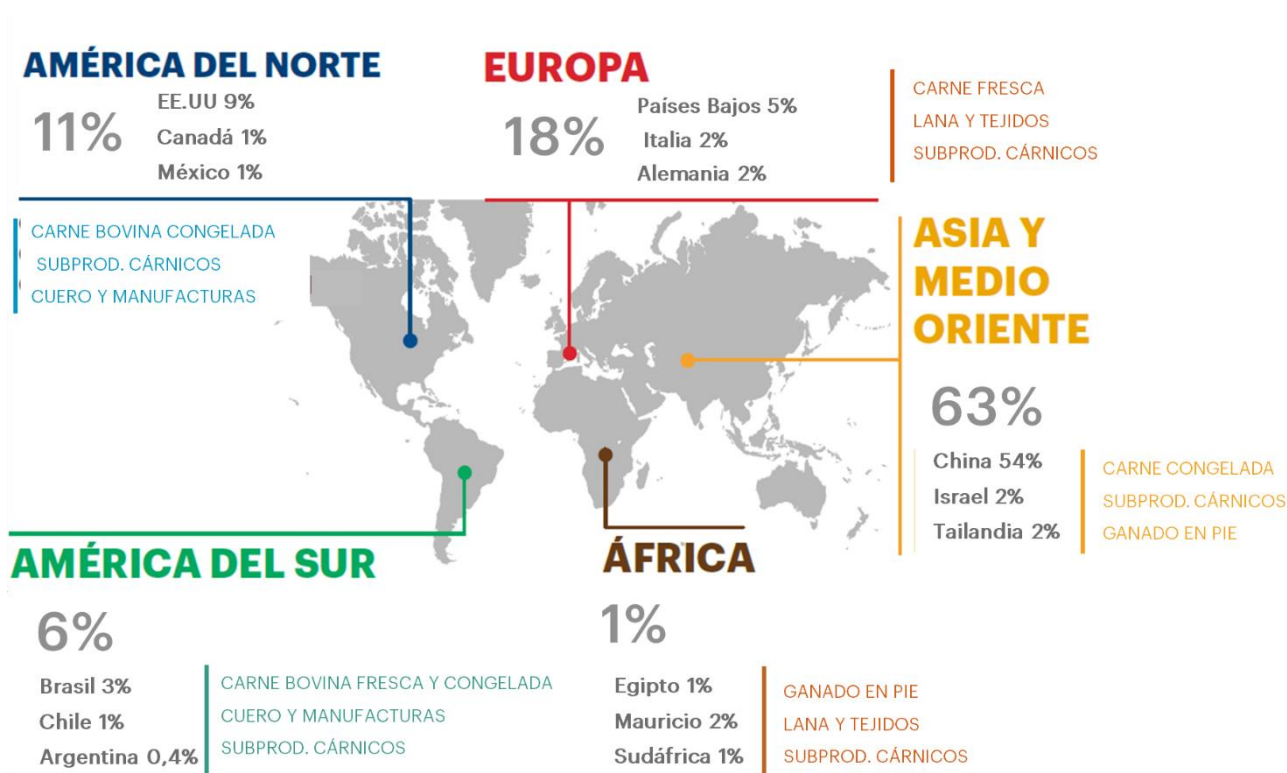


Fuente: Uruguay XXI en base a datos de la Dirección Nacional de Aduanas, Nueva Palmira y Montes del Plata

La carne bovina, los subproductos cárnicos y el ganado en pie fueron los que tuvieron mayor incidencia positiva. El 94% de las exportaciones del sector correspondieron a productos procesados industrialmente: carne bovina (67%), subproductos cárnicos (13%), lana (5%) y cueros (4%) entre otras, mientras que las colocaciones de ganado en pie representaron 6% restante.

Las exportaciones uruguayas de productos ganaderos en 2021 ingresaron a casi 100 destinos, con una fuerte participación de Asia y Medio Oriente (63%), seguido por Europa (18%) y América del Norte (11%).

GRÁFICO N°9: EXPORTACIONES DEL SECTOR GANADERO PRINCIPALES PRODUCTOS Y DESTINO



Fuente: Uruguay XXI en base a datos de la Dirección Nacional de Aduanas, Nueva Palmira, Montes del Plata.

China, principal destino de exportación para la ganadería uruguayana, concentró el 60% de las ventas externas del sector en 2021, al totalizar US\$ 2.162 millones de productos ganaderos, prácticamente duplicando el valor exportado en 2020 (41% superior a 2019). La carne bovina congelada, los subproductos cárnicos y el ganado en pie fueron los principales productos ganaderos exportados al gigante asiático.

Unión Europea fue el segundo destino de exportación. El bloque europeo adquirió US\$ 640 millones, lo que significó un incremento de 29% en comparación con 2020 (11% relación a 2019). La carne bovina -principalmente refrigerada-, lana y subproductos cárnicos fueron los de mayor relevancia en las colocaciones la bloque.

Estados Unidos fue el tercer destino de exportación en 2021, con una participación de 9%. Los envíos totalizaron US\$ 327 millones, manteniéndose prácticamente incambiado en la

comparación interanual. La carne bovina (75%) -principalmente congelada-, y los subproductos cárnicos (21%) fueron los principales bienes exportados a Estados Unidos.

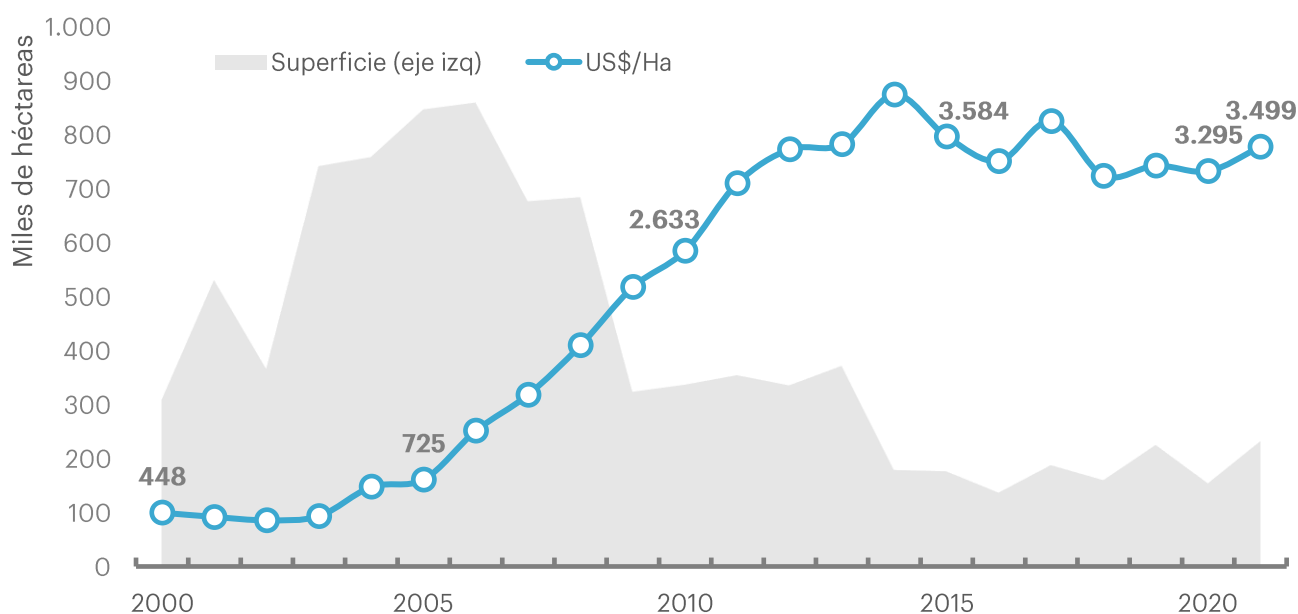
Brasil fue el cuarto destino de exportación para los productos ganaderos. Las ventas hacia el país norteamericano se situaron en US\$ 122 millones, un incremento de 68% interanual (18% en comparación a Brasil). La carne bovina fue el principal producto exportado, representó la mitad de las ventas del sector, seguido de cueros y subproductos cárnicos.

2.5. MERCADO DE SUELOS PRODUCTIVOS

2.5.1. COMPRAVENTAS

El desarrollo del sector agropecuario en Uruguay se refleja en una evolución creciente del precio de la tierra. Los datos de compraventa para uso agropecuario publicados por DIEA6 indican que el precio promedio de la hectárea pasó de US\$ 448 en 2000 a US\$3.500 en 2021. De esta forma, en las últimas dos décadas el valor de la tierra se multiplicó por ocho.

GRÁFICO N°10: PRECIO PROMEDIO DE LA HECTÁREA DE USO AGROPECUARIO (US\$/HA)



Fuente: Uruguay XXI con base en DIEA – MGAP.

Entre 2000 y 2021 se realizaron 41.000 operaciones de compraventa de tierras que involucraron 8,9 millones de hectáreas y unos US\$ 15.400 millones. El total comercializado en 2021 superó los US\$ 810 millones, por una superficie de 231.000 hectáreas correspondientes

⁶ Dirección de Estadísticas Agropecuarias del Ministerio de Ganadería Agricultura y Pesca.

a 1.240 contratos de compraventa. En general, los mayores valores se ubican en la zona suroeste, área tradicionalmente agrícola y agrícola/lechera. El mayor precio coincide con las áreas de mayor productividad del terreno.

PRECIO DE LOS CAMPOS AGRÍCOLAS Y ARRENDAMIENTOS⁷

Dadas las cualidades sociales, políticas y económicas del país, existe diversidad de actores que invierten en tierras incluyendo fondos de inversión, instituciones e inversores nacionales y extranjeros.

Un aspecto técnico relevante es que Uruguay cuenta desde la década del 60 con un sistema de clasificación de suelos, conocido como CONEAT, que permite saber sobre la productividad de cada padrón rural. El valor promedio de Uruguay es de 100 con valores mínimos de 0 y máximos de 263. Esta herramienta es de acceso libre y permite caracterizar y evaluar campos en distintas zonas del país.

La ganadería es la actividad que abarca mayor área y se caracteriza por ser desarrollada principalmente sobre campos naturales que se complementan con pasturas artificiales. El precio de este tipo de campos es entre 1.500 y 6.500 U\$/ha, dependiendo de la zona. El mapa a continuación presenta precios de la tierra y de arrendamientos de referencia para las distintas zonas del país.

En 2021 se realizaron unos 2.543 contratos de arrendamientos, lo que implicó un aumento interanual de 9% de la superficie arrendada, superando las 909.000 hectáreas. El monto total de las operaciones fue superior a los US\$ 122 millones, con un precio promedio de US\$ 134 por hectárea, un incremento del 25% con respecto al precio medio de los contratos 2020⁸. El 65% de los arrendamientos fueron por plazos iguales o menores a tres años. De igual forma se destaca el incremento del área transada en los contratos de mediano plazo (entre cuatro y cinco años), que pasó de representar el 19% en 2019 al 26% en 2021.

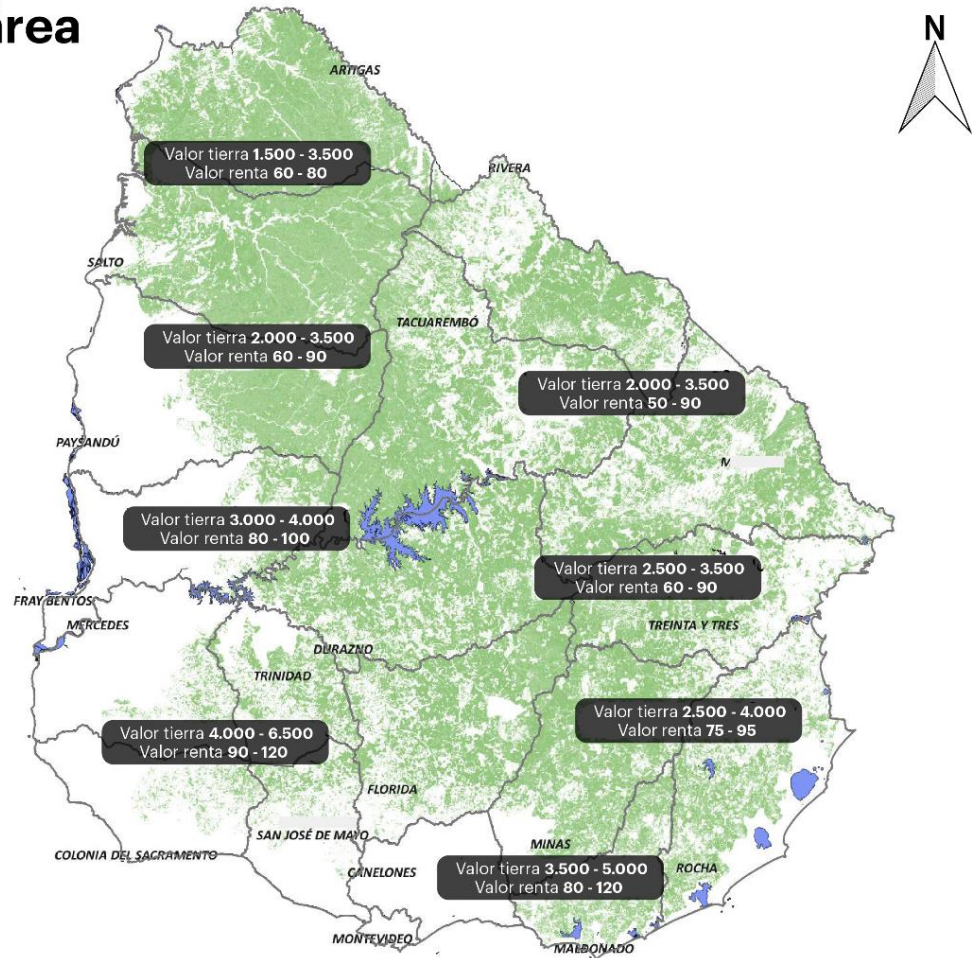
El aumento del precio de las rentas se evidenció para todos los rubros agropecuarios a excepción de la renta forestal. Los precios medios de las rentas para campos de uso ganadero o agrícola-ganadero fueron US\$ 71 y US\$ 153 hectáreas por año respectivamente.

⁷ Fuente: <http://www.agroclaro.com.uy/>

⁸ Informe precio arrendamientos de la tierra - DIEA - MGAP. ([Link](#))

FIGURA N°1: VALOR DE LA TIERRA Y PRECIOS DE ARRENDAMIENTOS PARA CAMPOS GANADEROS
US\$ / hectárea

Año 2022



Fuente: Agroclaro con base en compraventas 2022, Agencia de Gobierno Electrónico y Sociedad de la Información y del Conocimiento (AGESIC). Precios en USD/ha. Arrendamientos 1er. semestre 2021, DIEA / MGAP y Agroclaro. Precios en USD/ha/año.

3. CARNE BOVINA

La ganadería bovina es una de las actividades más importantes de Uruguay. Su sistema productivo, basado en animales que viven al aire libre, y son alimentados a base de pasturas naturales, hace que la carne uruguaya sea altamente nutritiva, extra magra y de un sabor distintivo. Esto le otorga a Uruguay un gran prestigio internacional, que pese a su pequeño tamaño se ubica como el sexto exportador mundial de carne bovina congelada y décimo séptimo de carne bovina enfriada⁹.

El sector cuenta con un sistema de trazabilidad de la producción que permite conocer la información del producto, desde el nacimiento del animal hasta que llega al consumidor final. Este sistema se aplica obligatoriamente en todo el rodeo bovino desde hace 16 años amparado bajo Ley nacional¹⁰, y es controlado por el Ministerio de Ganadería, Agricultura y Pesca.

Esto permite certificar la calidad e inocuidad del alimento, lo que tuvo una gran aceptación en los mercados internacionales más exigentes, posicionado a Uruguay como un referente mundial en el proceso de trazabilidad de productos cárnicos¹¹. Sobre fines de 2018 se logró el acceso al mercado japonés, lo que consolidó a Uruguay como proveedor de los mercados más exigentes¹².

Uruguay, se comprometió a alcanzar el objetivo de cero emisiones netas de gases de efecto invernadero antes de 2050, En este marco, el sector ganadero se encuentra elaborando una estrategia nacional para el desarrollo de la ganadería climáticamente inteligente. Esta estrategia apunta a reducir significativamente el balance de gases de efecto invernadero en el sector.

Uruguay es pionero a nivel mundial en la certificación de carne carbono neutro y actualmente son cinco las empresas que llevan la etiqueta Carbono Neutral en sus productos, una declaración de huella ambiental que ha sido verificada bajo los estrictos estándares internacionales de LSQA.

⁹ Fuente: Uruguay XXI en base a Trade Map - 2022.

¹⁰ [Ley N° 17.997](#)

¹¹ Fuente: Uruguay XXI en base a INAC.

¹² Según el MGAP, Japón habilitó a 16 plantas frigoríficas para importar carne vacuna desde Uruguay, El primer embarque de carne partió en febrero 2019.

3.1. STOCK BOVINO Y FAENA

A pesar de la creciente competencia por el uso de la tierra, la producción bovina mantiene su importancia en la economía. El número de vacunos muestra un comportamiento estable durante los últimos años, con una tendencia creciente en el largo plazo.

Luego de una caída de 700.000 cabezas en el stock bovino entre 2017 y 2018, debido a una tasa de extracción muy elevada, entre 2019 y 2020 el stock bovino se recompuso en 550.000 cabezas, totalizando un stock de 11,83 millones de animales en 2021, valor similar al año anterior.

La estructura del stock bovino muestra estabilidad en los últimos años, con una alta proporción de vacas de cría (36%), seguido por los terneros (24%) y vaquillonas (15%), el cual se compone de 11% de 1 a 2 años y 4% de vaquillonas de más de 2 años sin entorar¹³. Por su parte, los novillos totalizaron 2,21 millones de cabezas, estos mostraron un cambio importante en la estructura de edades en los últimos años, con un crecimiento en el stock de animales más jóvenes, así como reducción de adultos.

En 2021, la faena de bovinos fue de 2,64 millones, mostrando un elevado dinamismo, con un incremento de 31% respecto a 2020 (18% en comparación a 2019), lo que marcó un récord histórico¹⁴. La exportación aumentó su importancia como principal destino de la carne bovina, al pasar de 70% en 2019 a 82% de la producción en 2020-2021¹⁵.

La participación por categoría en 2021, indica que el 48% de los animales faenados fueron novillos, seguidos por un 37% de vacas y un 13% de vaquillonas; en menor medida participan terneros y toros. Se encontraron variaciones positivas en todas las categorías y subcategorías, mostrando una evolución muy similar entre novillos y vacas, con aumentos similares entre ambas categorías. Se destaca principalmente la variación en novillos, en un 34% interanual, de los cuales el 83% corresponden a novillos jóvenes. En particular, los novillos de diente de leche y 2-4 dientes, pasaron de representar el 44 % en 2018 y al 65 % en 2021 en el total, lo que confirma una disminución de la edad de faena en los últimos años, a causa de una mayor presencia de sistemas intensivos de engorde en Uruguay.

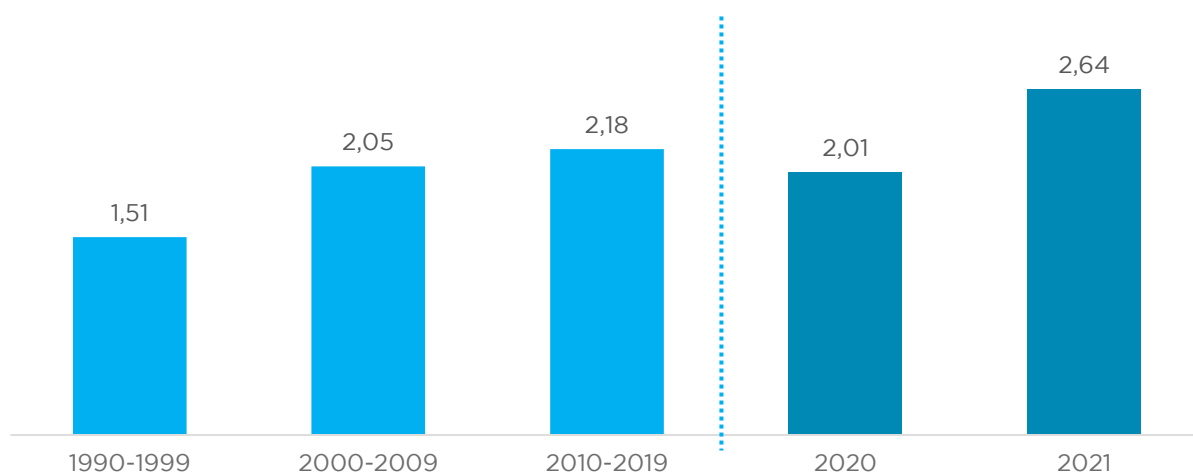
¹³ Fuente: INAC 2022

¹⁴ Fuente: INAC 2022

¹⁵ Fuente: INAC 2022

GRÁFICO N°11: FAENA DE GANADO

MILLONES DE CABEZAS DE GANADO



Fuente: Uruguay XXI en base a DIEA e INAC

Otro factor que incide en el stock son las exportaciones en pie. En el ejercicio 2020/21 aumentaron de la mano de mayores compras de hembras lecheras por parte de China¹⁶. Los envíos de ganado bovino en pie al exterior se ubicaron en 191.000 cabezas en el acumulado de 2021, lo que supone un aumento de 64% frente a 2020 (88% en comparación a 2019).

Sin embargo, el alto nivel de actividad en la faena no fue acompañado por el nivel de producción por animal, evidenciándose una disminución de los pesos medios de todas las categorías. Lo que amortiguó el crecimiento de la producción de carne vacuna, que en el ejercicio terminado en junio de 2021 fue de 1.221 miles de toneladas en pie, 8% superior a la producción del ejercicio anterior.

CUADRO N°1 PRODUCCIÓN DE CARNE VACUNA

MILES DE TONELADAS EN PIE - AÑO AGRÍCOLA

	11/12	12/13	13/14	14/15	15/16	16/17	17/18	18/19	19/20	20/21
Faena	972	1.035	950	1.019	1.034	1.171	1.124	1.144	974	1.118
Export. en pie	20	19	26	42	69	74	127	78	39	52
Var. de existencia	73	14	96	40	83	-109	-152	-144	121	52
Producción	1.065	1.068	1.072	1.101	1.186	1.136	1.099	1.108	1.133	1.221

Fuente: Uruguay XXI en base a DIEA.

16 Fuente: OPYPA - Anuario 2019

En 2021, la faena de bovinos fue realizada en 35 establecimientos habilitados a nivel nacional, con diferente participación y especialización. Las 10 plantas más grandes representaron dos tercios de la faena total, al tiempo que unas 15 plantas faenaron menos de 20.000 bovinos en 2021¹⁷.

3.2. EXPORTACIONES DE CARNE BOVINA

La carne bovina ha sido tradicionalmente el principal producto de exportación de Uruguay. En 2021 se ubicó en el primer lugar, con una participación de 21%, totalizando exportaciones por US\$ 2.433 millones, cifra 55% superior a la de 2020.

CUADRO N°2: EXPORTACIONES DE CARNE BOVINA DE URUGUAY

Año	Mill US\$	Miles de ton. (peso canal)	Precio prom. US\$/ton
2012	1.391	379	3.670
2013	1.291	355	3.635
2014	1.459	365	4.002
2015	1.418	387	3.664
2016	1.430	434	3.296
2017	1.505	447	3.368
2018	1.618	474	3.413
2019	1.776	470	3.779
2020	1.570	424	3.702
2021	2.433	572	4.253
ene- set 2021	1.686	395	4.269
ene - set 2022	2.024	400	5.060

Nota: Incluye las partidas 0201 - Carne bovina fresca o refrigerada y 0202 - Carne bovina congelada.

Fuente: Uruguay XXI en base a DNA (montos) e INAC (volumen).

La importancia dentro de las ventas externas de bienes y el fuerte incremento interanual ubicó a la carne bovina como el producto con mayor incidencia positiva dentro de las exportaciones de bienes en 2021. Esto se explicó tanto por la mejora del precio internacional como por los mayores volúmenes colocados.

¹⁷ Fuente: INAC 2022

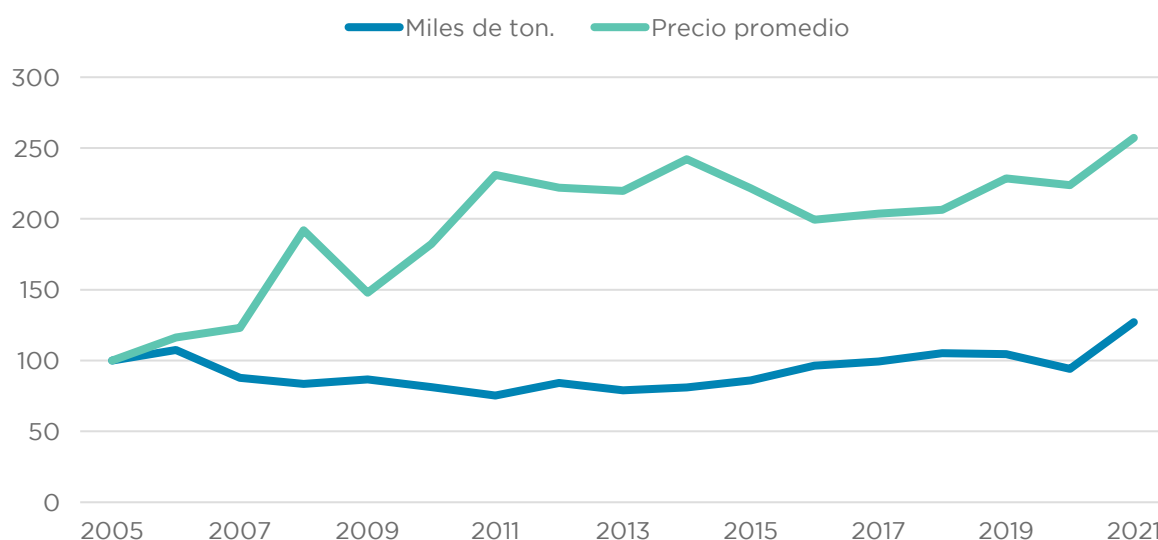
En 2021, las exportaciones de carne no solo recuperaron los niveles previos al COVID-19 sino que los superaron con creces, al alcanzar un incremento de 35% en volumen y 15% en precio en relación con 2020 (22% y 13% respectivamente en comparación a 2019).

En los primeros nueve meses de 2022 las exportaciones de carne bovina se expandieron 20%, llegando a niveles históricamente elevados. Vale destacar, que el incremento de las exportaciones es doblemente destacable en la medida en que en 2022 se compara con 2021, cuando el comercio exterior ya se había recuperado.

En el largo plazo se encuentra que el precio -en términos corrientes- mostró un mayor dinamismo que el volumen (entre 2005-2020). Mientras que el índice de volumen se mantuvo prácticamente incambiado, el índice de precios creció aceleradamente hasta 2011, se mantuvo en niveles altos hasta 2014, para luego descender moderadamente hasta 2018, y volver a crecer desde entonces ubicándose en 2021 un 157% por encima de los valores de 2005.

GRÁFICO N°12: ÍNDICE DE EXPORTACIONES DE CARNE BOVINA¹⁸

BASE 2005=100



Fuente: Uruguay XXI en base a Dirección Nacional de Aduanas e INAC.

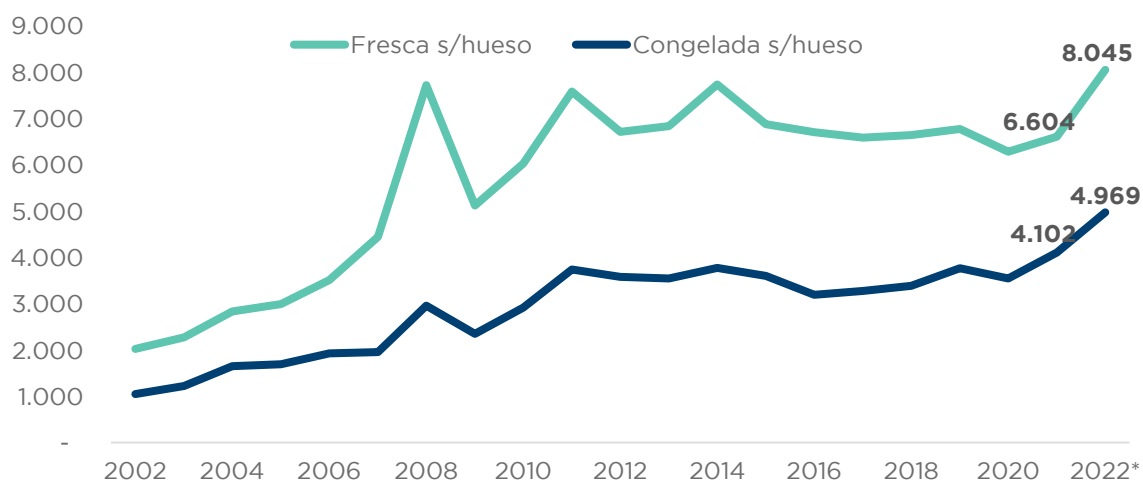
3.2.1. PRECIOS DE EXPORTACIÓN

Los precios promedio de exportación muestran una brecha significativa a favor de la carne refrigerada. Dicha diferencia explica no solamente el método de conservación, sino que es

¹⁸ Incluye los códigos 0201 y 0202.

reflejo de una segmentación más compleja que incluye entre otras variables: cuotas de acceso a los diferentes mercados, tipos de cortes y poder de compra.

GRÁFICO N°13 PRECIO PROMEDIO DE LAS EXPORTACIONES DE CARNE BOVINA DÓLARES POR TONELADA EN PESO CANAL



Fuente: Uruguay XXI en base a DNA.

La carne enfiada se centra en cortes Premium que se dirigen principalmente a mercados de alto valor adquisitivo, principalmente a la Unión Europea, Chile, Estados Unidos y Japón. Por su parte, la carne congelada tiene como principal destino a China. Ambos segmentos experimentaron un aumento de precio en 2021. La carne enfiada tuvo un aumento de 5% (ubicándose 2% por debajo de los valores de 2019) y la congelada 16% (con un aumento de 9% en relación con 2019). En la primera mitad de 2022 el precio de exportación fue mucho más dinámico para ambos segmentos con un incremento de 30% interanual.

CUADRO N°3: PRECIOS DE EXPORTACIÓN POR CORTE (2021)

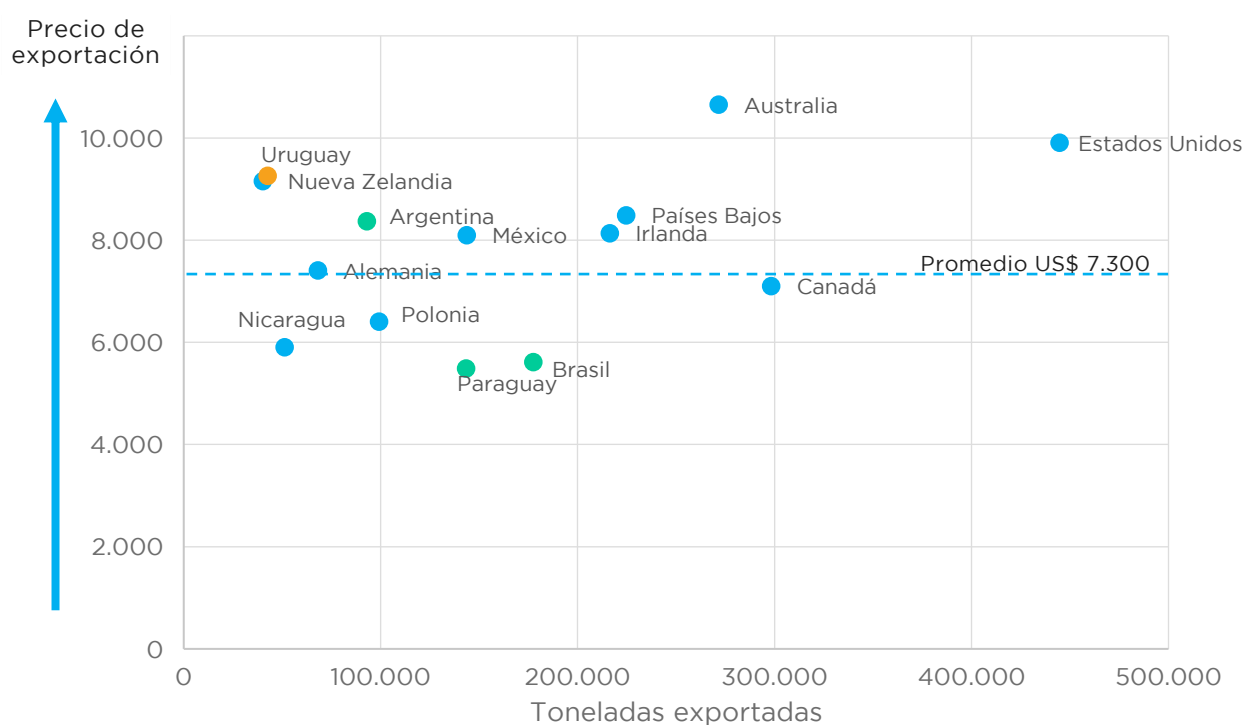
Tipo de Conservación	Descripción de producto	Mercado	US\$/Ton canal
ENFRIADA	CUARTO O CORTE DEL TRASERO SIN HUESO	UNIÓN EUROPEA	7.821
ENFRIADA	CUARTO O CORTE DEL DELANTERO SIN HUESO	UNIÓN EUROPEA	7.754
ENFRIADA	CANAL, MEDIA CANAL, CUARTO COMPENSADO, CUARTO COMBINADO SIN HUESO	UNIÓN EUROPEA	6.870
ENFRIADA	OTRAS CARNES SIN HUESO	RESTO DE AMÉRICA	6.429
CONGELADO	GENÉRICO	ASIA	4.583
CONGELADO	CANAL, MEDIA CANAL, CUARTO COMPENSADO, CUARTO COMBINADO SIN HUESO	ASIA	4.421
CONGELADO	CUARTO O CORTE DEL TRASERO SIN HUESO	ASIA	4.360
CONGELADO	OTRAS CARNES SIN HUESO	ASIA	4.060
CONGELADO	CUARTO O CORTE DEL DELANTERO SIN HUESO	ASIA	4.033
CONGELADO	CARNES CHICAS	ASIA	2.563

Fuente: Uruguay XXI en base a DNA

Uruguay es el tercer país con el mayor precio de exportación de carne enfriada en el mundo, solo por detrás de Australia y Estados Unidos, y por encima de los principales productores de la región, Brasil y Paraguay. Para la carne enfriada, las exportaciones uruguayas y argentinas atienden a mercados similares (UE, Estados Unidos), mientras que las de Paraguay se dirigen principalmente a Brasil, y las del país nortero, a Chile y Uruguay.

GRÁFICO N°14: PRECIO PROMEDIO Y TONELADAS EXPORTADAS 2021

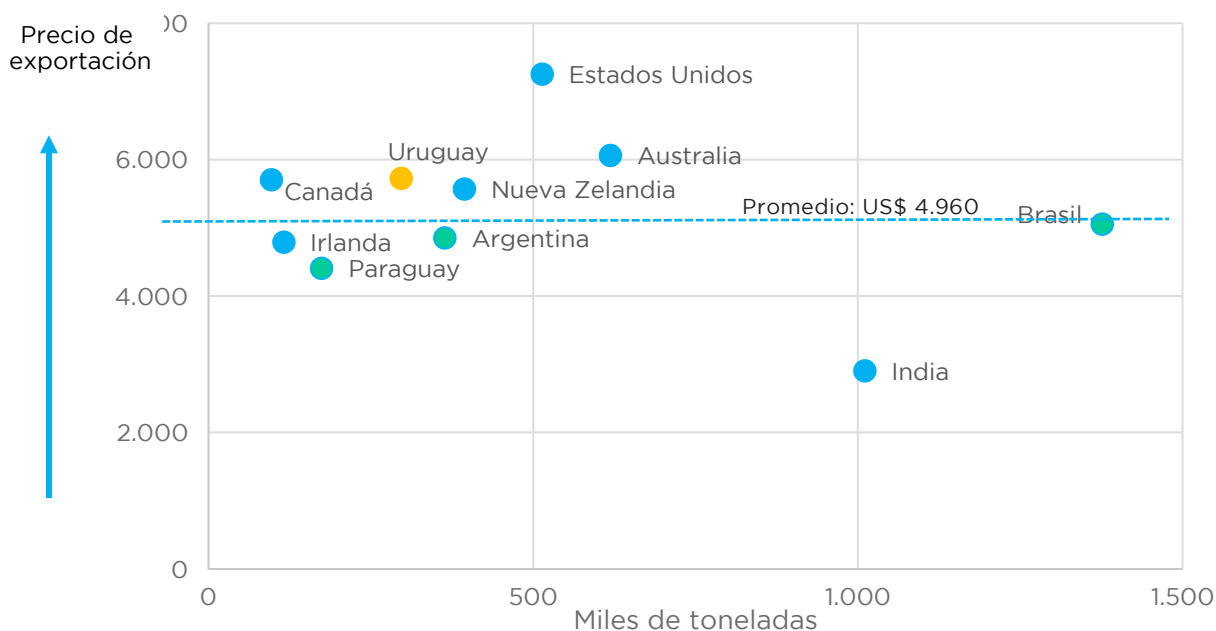
CARNE ENFRIADA SIN HUESO - (CÓDIGO 0201.30)



Fuente: Uruguay XXI en base a TradeMap

Con respecto a la carne congelada, el margen de diferencia de precio entre los distintos proveedores mundiales es menor, lo que puede deberse en parte a tener menor diferenciación de producto y destino: China es el principal destino de las exportaciones de Argentina, Brasil y Uruguay, mientras que las exportaciones paraguayas se centran en el mercado ruso e israelí. Cabe recordar que Paraguay tiene relaciones diplomáticas con Taiwán, lo que incide en las relaciones comerciales de ese país con China.

GRÁFICO N°15: PRECIO PROMEDIO Y TONELADAS EXPORTADAS 2021
 CARNE CONGELADA SIN HUESO - (CÓDIGO 0202.30)



Fuente: Uruguay XXI en base a TradeMap

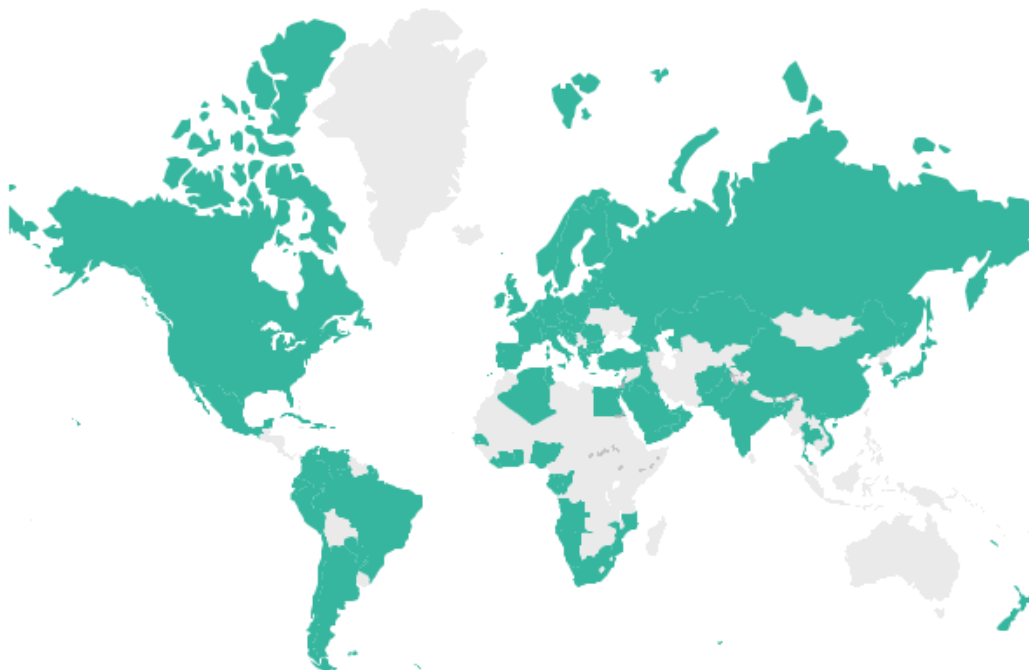
De acuerdo con los datos del MGAP¹⁹, en 2022 Uruguay está habilitado a exportar productos cárnicos a 104 países, que representan algo más del 80% de la población mundial. Además de la carne, entre estos productos, se encuentran menudencias comestibles, carne enlatada, extracto de carne, grasa, tripas y harina de carne, entre otros.

3.2.2. DESTINOS DE EXPORTACIÓN

En 2021 las exportaciones uruguayas de carne bovina se dirigieron a 49 destinos. La carne enfriada (16% del total en el monto exportado de carne bovina) corresponde en general a cortes de mayor valor, que se centra en mercados más exigentes, como Unión Europea (Países Bajos²⁰, Alemania, Italia), Chile, Japón, Suiza, Reino Unido y Estados Unidos. Brasil es otro mercado relevante en este segmento, aunque con cortes de menor valor, pero un volumen significativo. Las exportaciones de carne bovina congelada (el 84% restante) fueron lideradas por China, a la cual le siguieron Estados Unidos, Israel y Brasil.

¹⁹ Ver: [MGAP - Mercados cárnicos](#)

²⁰ Es posible que las exportaciones a Países Bajos estén sobrevaluadas ya que dicho país funciona como destino intermedio para muchos bienes que son distribuidos por el resto de Europa posteriormente. Este fenómeno es conocido comúnmente como el efecto Rotterdam.

FIGURA Nº2: MERCADOS HABILITADOS Y CON ANTECEDENTES DE EXPORTACIÓN DE CARNE Y SUBPRODUCTOS BOVINOS

Fuente: Uruguay XXI en base a Ministerio de Ganadería, Agricultura y Pesca.

China es el principal destino de la carne uruguaya. Su participación, medida en términos de valores exportados pasó de 2% a 61% en diez años, aún cuando los precios promedio de exportación en este mercado son menores al promedio. En cuanto a volumen, esa participación fue 69% en 2021. Este incremento en la demanda se basa en un cambio estructural de la sociedad china, con una creciente urbanización y consecuentemente, un cambio hacia una dieta con mayor contenido de proteínas. Un estudio de mercado realizado por la consultora internacional Agribusiness, afirma que para 2027 el consumo de carne vacuna de los chinos se duplicará hasta alcanzar los 8 kilos anuales per cápita. Siendo un mercado de más de 1.300 millones de habitantes, esto implica que la carne tendrá una demanda creciente sostenida en los próximos años²¹.

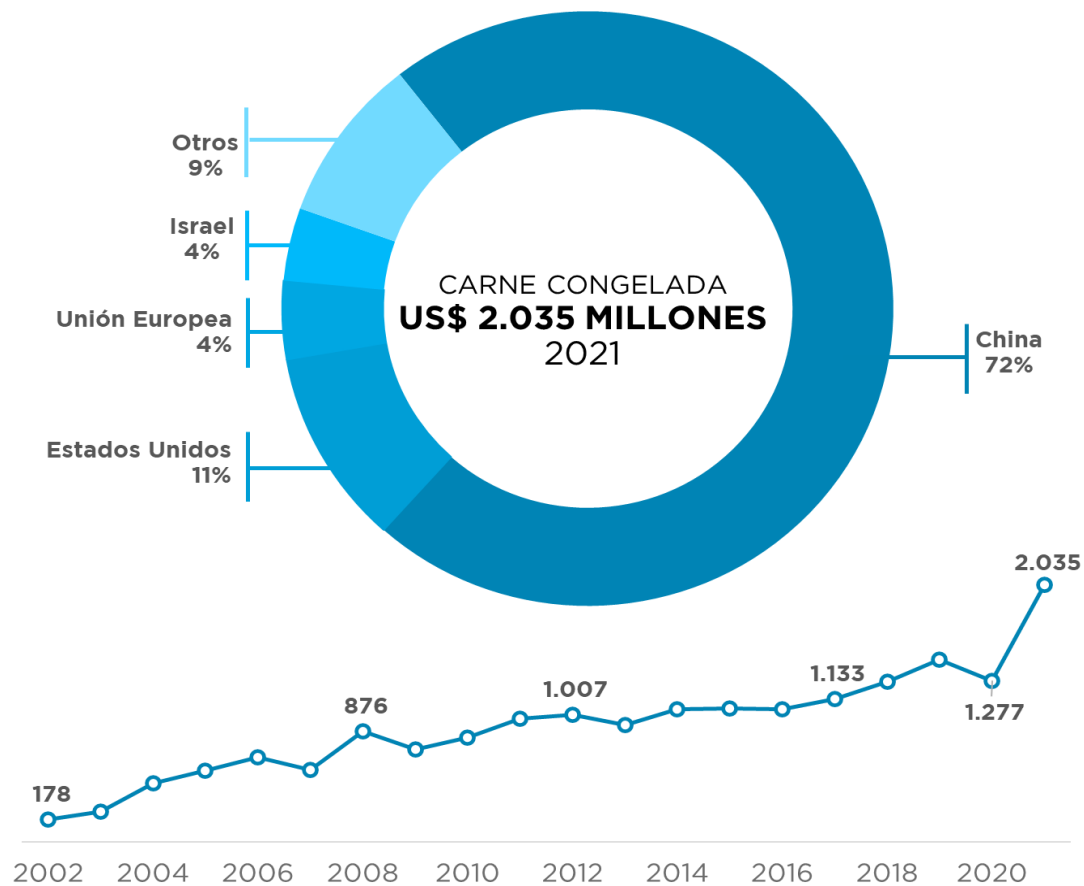
En 2018 Uruguay firmó un memorando de entendimiento con China que agiliza el intercambio comercial de carne entre ambos países y establece acciones de asesoramiento, consulta e información sobre inocuidad alimentaria²².

²¹ Fuente: El País, mayo 2018 – “China duplicará consumo cárnico”.

²² Fuente: El País – [“INAC firma convenio con China para facilitar procesos”](#)

GRÁFICO Nº16: EXPORTACIONES DE CARNE BOVINA CONGELADA POR DESTINO

PARTICIPACIÓN PORCENTUAL EN EL TOTAL EXPORTADO

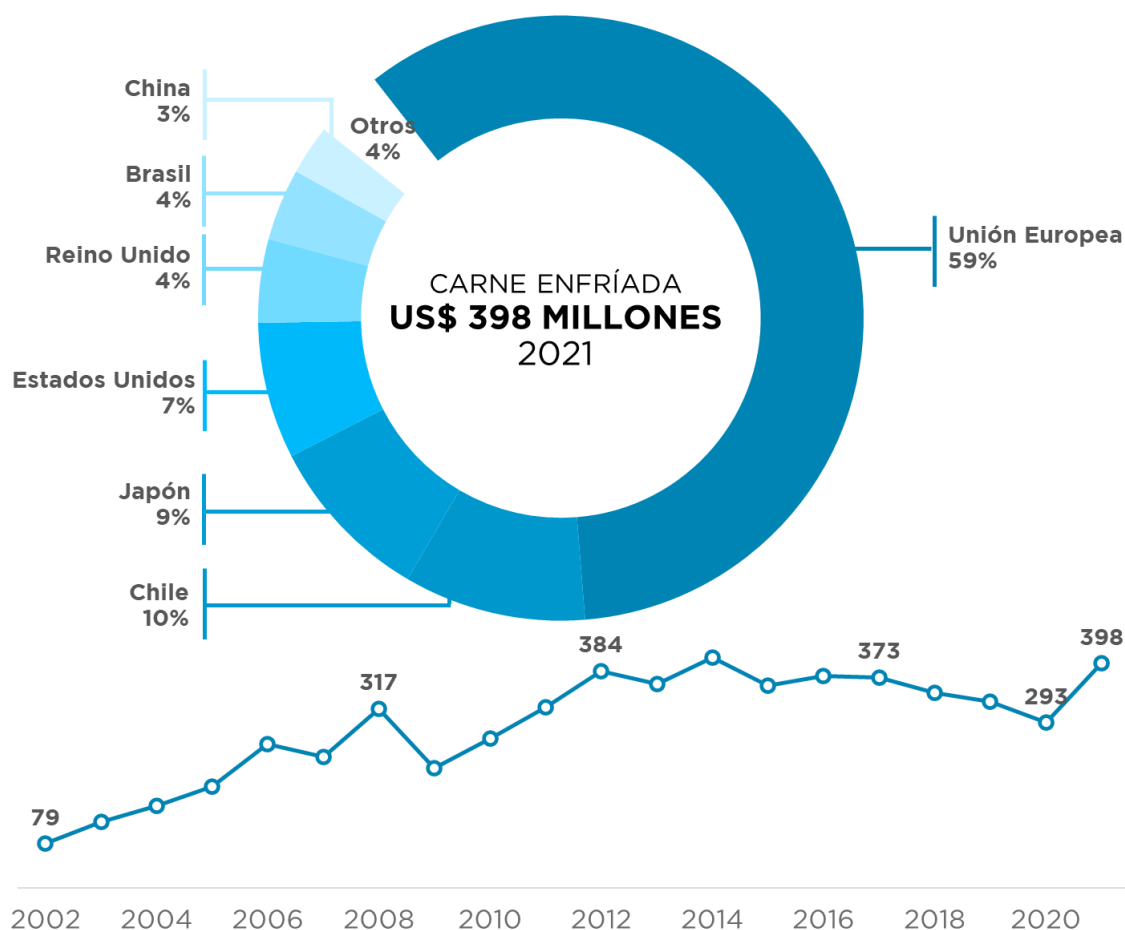


Fuente: Elaborado por Uruguay XXI con datos de Aduanas

Además, en diciembre de 2017 se firmó el convenio de trazabilidad comercial entre el Instituto Nacional de Carne (INAC) y la China Certification & Inspection Group (CCIC). El convenio tiene como objetivo poner en contacto al consumidor en China con las características de los procesos de producción en Uruguay a través de la lectura de un código QR en los productos. Con esto se busca generar mayor valor agregado y un vínculo de fidelidad del consumidor. La CCIC es una organización independiente dedicada a brindar servicios de inspección, verificación, certificación y testeo y cuenta con la acreditación de la institución china que controla la calidad de los productos (AQSIQ)²³.

²³ Fuente: El País - ["INAC firmó un acuerdo histórico con certificadora de China para reposicionar de manera diferencial las carnes"](#)

GRÁFICO N°17: EXPORTACIONES DE CARNE BOVINA ENFRIADA POR DESTINO
 PARTICIPACIÓN PORCENTUAL EN EL TOTAL EXPORTADO



Fuente: Elaborado por Uruguay XXI con datos de Aduanas

3.2.3. ARANCELES PAGADOS POR LA CARNE BOVINA

El acceso a mercado de los productos cárnicos se determina globalmente a dos niveles. Por un lado, las habilitaciones sanitarias y por otro, las condiciones arancelarias que enfrentan las exportaciones de cada país. En el caso uruguayo, la carne bovina es tradicionalmente el principal producto de exportación, es también el producto que más paga aranceles por el ingreso a terceros países. En 2021 representó el 58% del total de aranceles pagados, unos US\$ 294 millones²⁴.

²⁴ Informe de aranceles - Uruguay XXI 2021

CUADRO Nº3: ARANCELES PARA URUGUAY Y COMPETIDORES POR MERCADO DE DESTINO - 2021²⁵

Carne bovina enfriada - sin hueso (0201.30)				Carne bovina congelada - sin hueso (0202.30)				
Aranceles				Aranceles				
Principales mercados de destino				Principales mercados de destino				
UE		Japón		China				
competidores	Argentina	C5 C6 12,8% + 303,4 EUR/100 Kg	competidores	Estados Unidos	25,8%	competidores	Brasil	12% NMF
	UE	0% AC		Australia	25,8% AC		Argentina	12% NMF
	Estados Unidos	C2 C3 12,8% + 303,4 EUR/100 Kg		Canadá	25,8% AC		Australia	2,4% AC
	Brasil	C2 C3 12,8% + 303,4 EUR/100 Kg		Nueva Zelanda	25,8% AC		Nueva Zelanda	0% AC
	Australia	C2 C3 12,8% + 303,4 EUR/100 Kg		México	25,8%		Uruguay	12% NMF
	Uruguay	C5 C6 12,8% + 303,4 EUR/100 Kg		Uruguay	38,5% NMF		UE	
Suiza		China						
competidores	Irlanda (UE)	C8 - US\$ 2.212/ton	competidores	Australia	2,4% AC	competidores	Argentina	C2 C3 12,8% + 221,1 EUR/100 Kg
	Australia	C8 - US\$ 2.212/ton		Nueva Zelanda	0% AC		Brasil	C2 C3 12,8% + 221,1 EUR/100 Kg
	Estados Unidos	C8 - US\$ 2.212/ton		Estados Unidos	12% NMF		UE	0% AC
	Paraguay	C8 - US\$ 2.212/ton		Argentina	12% NMF		Nueva Zelanda	C2 C3 12,8% + 221,1 EUR/100 Kg
	Uruguay	C8 - US\$ 2.212/ton		Uruguay	12% NMF		Uruguay	C2 C3 12,8% + 221,1 EUR/100 Kg
Estados Unidos		Canadá						
competidores	Canadá	0% AC	competidores	Estados Unidos	0% AC	competidores	Australia	0% 20,6% AC
	México	0% AC		México	0% AC		Nueva Zelanda	C1 - 4,4 cent/kg 26,4% NMF
	Australia	0% AC		Australia	4% AC		Nicaragua	0% AC
	Nicaragua	0% AC		Nueva Zelanda	4% AC		México	0% AC
	Uruguay	C1 - 4,4 cent/kg 26,4% NMF		Uruguay	C1 - 4,4 cent/kg 26,4% NMF			

AC= Comercio bajo Acuerdo Comercial || SGP = Sistema generalizado de preferencias || C = Cuota || C1= Cuota OMC - HQB || C2= Bilan || C3= GATT|| C4= Cuota OMC || C5= Cuota Hilton || C6= Cuota 481|| C7= Cuota OMC || C8= Cuota OMC

Si bien existen diversas cuotas con beneficios arancelarios para la carne uruguaya, las exportaciones cárnicas nacionales ingresan con un arancel promedio de 12% en 2021. Esto representa un costo extra para los importadores en destino de US\$ 0,7 por cada kilo de carne de origen uruguayo. Si bien la capacidad productiva de Uruguay permite que el país sea históricamente uno de los principales exportadores mundiales de carne bovina, el acceso a mercados es visto aún como un obstáculo importante para el sector.

El mercado de carne bovina se caracteriza por su clara segmentación tanto respecto al origen como a la calidad. En este sentido, Uruguay está bien posicionado en cuanto a nivel sanitario, razas y forma de producción utilizada (pastoreo, feedlot). Estas condiciones le permiten acceder a los mercados más exigentes en temas de inocuidad y calidad.

²⁵ Fuente: Uruguay XXI en base a MacMap

El Cuadro N°3 muestra las condiciones de acceso de la carne bovina a destinos relevantes para Uruguay, y la comparación con sus principales competidores.

En general, el ingreso de la carne uruguaya en 2021 se dio bajo condiciones desfavorables frente a sus competidores. Quizá el ejemplo más claro de esta realidad se da en el caso de Estados Unidos. De acuerdo a información de INAC, pese a contar con cuotas para el ingreso a ese mercado, Uruguay es el único país que paga el arancel general en ese mercado, mientras que el resto de sus proveedores ingresan sin pagar aranceles o dentro de cuotas que reportan aranceles nulos²⁶.

China fue el mercado en donde se pagaron mayores aranceles, con 60% del total de la carne en 2021. Uruguay enfrenta un arancel NMF de 12%, similar al de Estados Unidos y Argentina, mientras que los principales proveedores -Australia y Nueva Zelanda, enfrentaron aranceles de 2,4% y 0%, respectivamente.

El mercado japonés es uno de los más exigentes en cuanto a calidad, y paga en contrapartida un alto precio por los productos cárnicos. Uruguay obtuvo la habilitación para la venta a este mercado en 2018, e ingresa con un arancel NMF de 38,5%. Si bien el resto de los proveedores está también sometido a aranceles, éstos se ubican en el entorno de 26% -la mayor parte de ellos bajo el TPP-. Japón es el principal mercado de exportación cárnica de Estados Unidos, con quien suscribió un acuerdo sobre fines del año pasado, que iguala los aranceles con los del resto de los principales proveedores y prevé una disminución paulatina de los mismos²⁷.

Algunos de los destinos de la carne uruguaya combinan elevados aranceles con subsidios a la producción propia²⁸, condiciones que dificultan sensiblemente el ingreso de carne desde terceros países. Sin embargo, algunos de ellos cuentan con cuotas de ingreso (Hilton, 481)²⁹, que a condición del cumplimiento de diversas exigencias prevén un beneficio arancelario a un contingente determinado.

Los acuerdos negociados en el marco de Mercosur prevén beneficios significativos para el ingreso de la carne uruguaya, sobre todo en el mercado europeo, a través de Unión Europea o EFTA. En particular, el acuerdo con Unión Europea prevé una cuota de 99.000 toneladas para Mercosur con un arancel intra cuota de 7,5%. Asimismo, se eliminará el arancel intra cuota para el volumen de cuota Hilton de Uruguay (6.376 ton). Pese a que la distribución intra-

²⁶ Ver también: INAC: [“Estimación de la carga arancelaria pagada por carne y menudencias bovinas de Uruguay”](#)

²⁷ Ver: USDA - [“FACT SHEET on Provisions of the U.S.-Japan Trade Agreement Beef and Beef Products”](#)

²⁸ Un ejemplo de esto es la Unión Europea, a través de la Política Agraria Común (PAC).

²⁹ La primera exige cortes de alta calidad, con requisitos de edad, peso, dentadura y alimentación del animal. La colocación de los productos en el mercado europeo bajo esta norma goza del beneficio de un arancel reducido del 20%. La segunda se trata de una cuota para carnes de alta calidad abriendo un contingente de 48.200 toneladas que se determina por orden de llegada y no bajo el régimen de licencias.

Mercosur de la cuota aún está por definirse, los cálculos primarios del MEF estiman que los beneficios se ubicarían entre U\$S 40 y U\$S 70 millones anuales, mientras que la eliminación del arancel para la Cuota Hilton representa un ahorro anual de casi U\$S 15 millones.

En cuanto a lo negociado con EFTA, Suiza otorgó a MERCOSUR una cuota de 3.000 toneladas libre de arancel; adicional a la cuota consolidada en la OMC de 22.000 toneladas³⁰. De acuerdo con los cálculos del MEF, esto representaría un ahorro cercano a US\$ 3 millones anuales para Uruguay. Por su parte, Noruega presenta una cuota de 665 toneladas libre de arancel, y eliminará el arancel intra-cuota para su cuota OMC de 1.084 toneladas. Finalmente, en el caso de Islandia, ese país otorgará concesiones en materia de carne bovina por primera vez en una negociación comercial, a través de una preferencia de 50% sobre el arancel intra-cuota en la OMC.

En julio de 2022 Uruguay y China anunciaron que se arribó a un acuerdo de factibilidad de un posible tratado de libre comercio. La cancillería uruguaya anunció que a la brevedad se podrá comenzar con las negociaciones propias del posible futuro acuerdo. Debido a la importancia de la carne bovina en el comercio bilateral entre Uruguay y China, este producto seguramente este contenido en la futura negociación con el país asiático.

Las estrategias para la mejora y profundización de acceso a mercados e la industria cárnica se coordinan desde PROCARNES, en un marco interinstitucional que, en base a análisis, dimensiona económicamente las gestiones potenciales y brinda líneas de acción en las que se muestren más atractivos en cuanto a retorno esperado.

³⁰ El arancel dentro de esa cuota es de 1.090 CHF/ton (US\$ 1.100) -para carne congelada- y de 1590 CHF/ton (US\$ 1.605) -para carne fresca-.

4. CARNE OVINA

El sector ovino cuenta con una larga tradición y prestigio en el país. Uruguay es actualmente el octavo exportador mundial de carne ovina y el primero de la región³¹.

4.1. STOCK OVINO Y FAENA

El stock de ovinos en 2021 se ubicó en 6,2 millones de animales, lo que significó una reducción de 1,3% en comparación interanual. Las ovejas de cría representaron el 54% del stock, seguido por los corderos con el 27%, luego de un aumento de 5,8% en 2021. Por su parte, se dio una reducción de 18% en adultos (capones y ovejas de descarte), que significó unos 126.000 animales menos en comparación con 2020.

TABLA N°4: STOCK DE OVINOS Y PRODUCCIÓN
 MILLONES DE CABEZAS DE GANADO

Año	Stock ovino (Millones de animales)	Prod.carne ovina (Miles de toneladas en pie)	Prod.lana esquilada (Miles de toneladas)
2012	8,2	105,2	30,9
2013	8,2	94,3	32,4
2014	7,4	61,1	31,0
2015	6,6	26,2	27,7
2016	6,5	50,0	23,4
2017	6,6	64,3	24,8
2018	6,4	42,1	24,6
2019	6,4	66,5	25,8
2020	6,3	47,9	25,7
2021	6,2	60,2	23,7

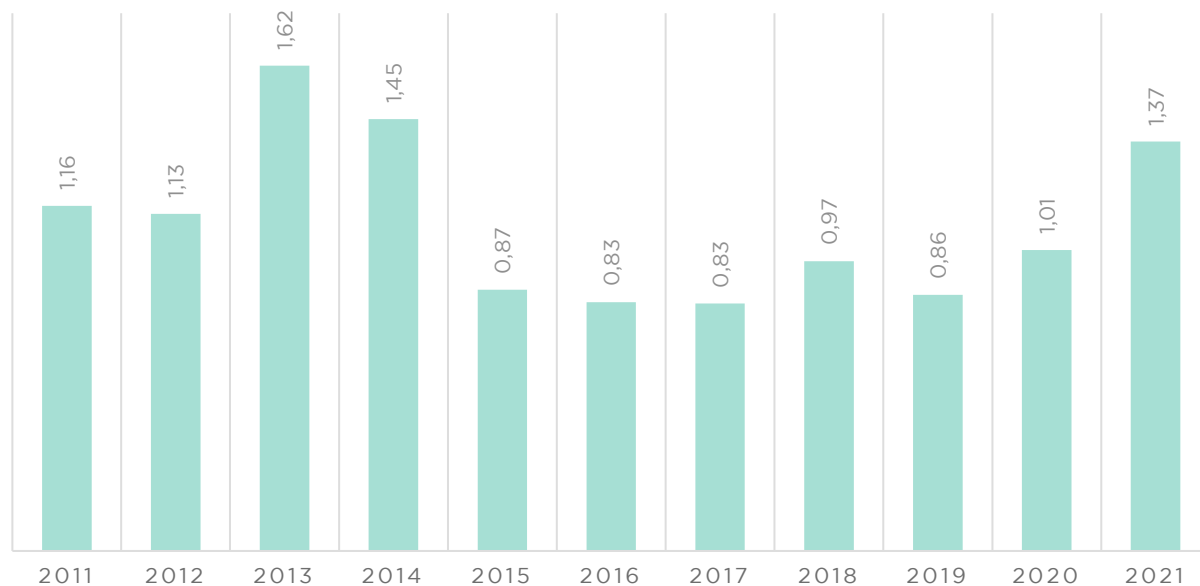
Fuente: Elaborado por Uruguay XXI con datos de INAC

La faena de ovinos en 2021 fue de 1,4 millones animales, un aumento de 36% respecto a 2020 (y 60% respecto a 2019), alcanzando el mayor registro desde 2014.

³¹ Fuente: TradeMap

GRÁFICO N°18: FAENA DE OVINOS

MILLONES DE CABEZAS DE GANADO



Fuente: Elaborado por Uruguay XXI con datos de INAC

La evolución del peso en gancho de ovinos se mantuvo en valores similares a los de 2021. Para la categoría de corderos, el peso promedio se ubicó en 16,5kg por animal, apenas por debajo de 2020 (16,7kg), mientras que el peso de las ovejas en balanza fue de 19,6kg promedio.³²

A nivel de categorías, los corderos -que representan el 56% de los ovinos faenados- aumentaron su participación un 26% interanual, las ovejas -con un peso de 28% en el total de la faena- crecieron un 84%; y los carneros, mostraron una variación de 83% interanual.

La faena de ovinos en 2021 se llevó a cabo en 17 establecimientos habilitados a nivel nacional. El 80% de los animales fue faenado en los principales cinco frigoríficos. Recientemente, el sector logró el desarrollo de herramientas innovadoras promovidas por el Secretariado Uruguayo de la Lana (SUL) que buscan mejorar, la calidad y consistencia de la información referida a esquila, el sistema de vigilancia y alertas de casos de abigeato o ataques de predadores y perros, otorgándole al productor dos herramientas potentes para la gestión de su majada³³.

³² Fuente: INAC y DIEA³³ Fuente: OPYP A 2021

4.2. EXPORTACIONES DEL RUBRO OVINO

El rubro ovino exportó US\$ 304 millones en 2021, lo que representó un incremento de 70% en comparación interanual (y de 17% en comparación con 2019). Dentro de estas, lanas y productos de lana tuvieron una participación de 60% en el total, mientras que el restante 40% correspondieron a exportaciones de carne ovina, que totalizaron ventas por US\$125 millones, un 66% superior a los valores de 2020.

4.2.1. EXPORTACIONES DE LANA Y PRODUCTOS

Uruguay se posiciona como el cuarto exportador mundial de tops de lana³⁴ y uno de los únicos **polos industriales exportadores** que lograron sobrevivir en la industria del peinado a nivel global, junto a Argentina, República Checa y China. En los últimos 20 años, disminuyó la demanda mundial de este producto, lo que motivó una menor reproducción de stock de lanares entre los principales países productores.

CUADRO 4: EXPORTACIONES DE LANA Y PRODUCTOS DE LA LANA

Año	Exportaciones de Lana		Lana Sucia		Tops de lana	
	FOB Mill.US\$	Toneladas	Toneladas	US\$/Ton	Toneladas	US\$/Ton
2012	258	35.715	13.465	5.675	17.514	8.591
2013	276	42.863	20.667	5.187	18.458	7.790
2014	264	41.859	20.088	5.288	17.559	7.728
2015	256	38.715	18.382	5.578	16.993	7.840
2016	212	30.413	13.615	6.046	13.704	8.159
2017	219	32.805	15.253	5.737	14.146	8.008
2018	251	33.509	15.842	6.597	13.636	9.479
2019	190	26.716	12.066	6.113	12.597	8.410
2020	104	16.099	7.277	5.643	6.599	8.052
2021	180	26.362	12.774	5.830	11.229	7.981

Fuente: Elaborado por Uruguay XXI con datos de Aduanas

Las exportaciones de lana uruguaya presentaron una caída de 24% en volumen si se compara con el periodo 2010-2019 frente a la década inmediata anterior. Al tiempo que los precios se incrementaron significativamente en igual lapso, lo que compensó la caída en volumen, y permitió un crecimiento de 25% en el valor exportado. Esta tendencia de caída en volúmenes e incremento en el precio de exportación es igual en tops (principal producto del sector) y

³⁴ Fuente: TradeMap - Medido en volumen

otros subproductos, mientras que para lana sucia tuvo incremento tanto en precios como volumen.

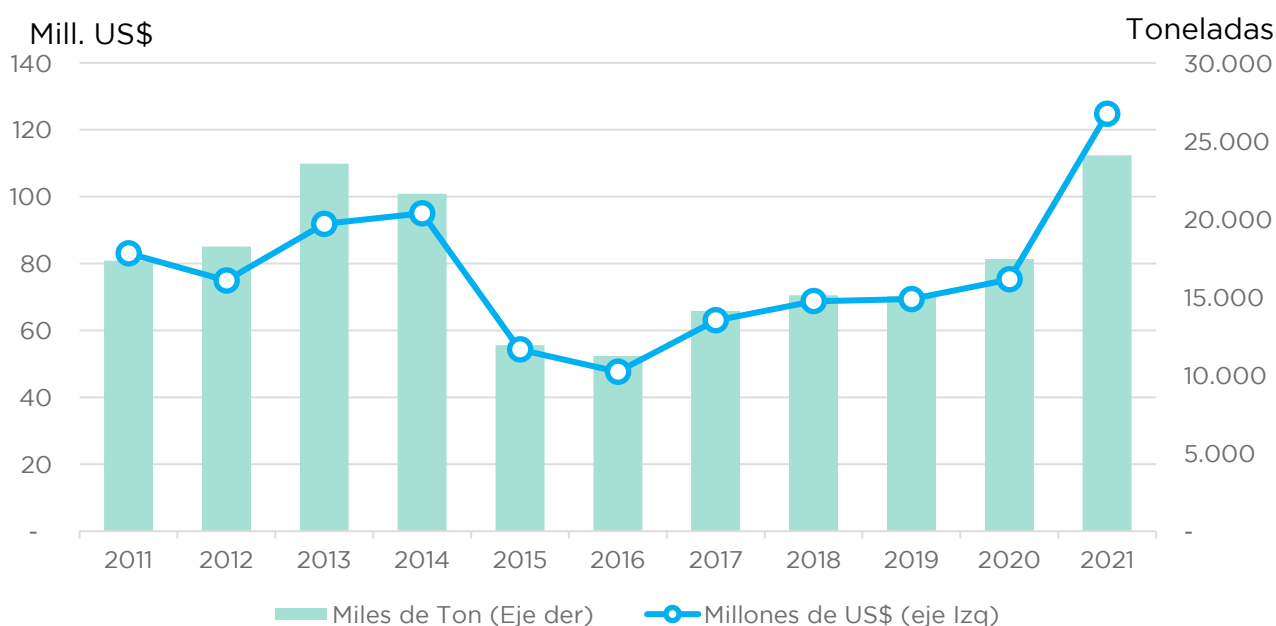
En 2021 Uruguay exportó 24.800 toneladas de lana y productos de lana, 72% más que en 2020 (un 3% inferior a 2019), que totalizaron ingresos por US\$ 169 millones, con un incremento de 73% interanual, significando una importante recuperación, aunque aún se encuentran 8% por debajo de los valores previos a la pandemia.

Al observar los mercados de destino de la lana uruguaya, Unión Europea (44%) y China (26%) fueron los principales destinos en 2021. Las ventas de tops de lana tuvieron como principal mercado a la Unión Europea, con una participación de 61% en el valor exportado, seguido por México (6%) y China (5%). En cuanto a la lana sucia, China lidero los destinos con una participación de 53%, seguido por la Unión Europea con 25% y Egipto con 11%.

4.2.2. EXPORTACIONES DE CARNE OVINA

La carne ovina lleva cinco años ininterrumpidos de crecimiento en las exportaciones, tanto en valores como en toneladas. En 2021, se alcanzaron las cifras más altas en una década, con exportaciones por 24.074 toneladas peso canal, 38% superior respecto al año anterior, lo que implicó ventas por US\$ 125 millones. Las exportaciones de carne ovina representaron el 4% del total de ingresos del sector cárnico en dicho año.

GRÁFICO N°19: EXPORTACIONES DE CARNE OVINA



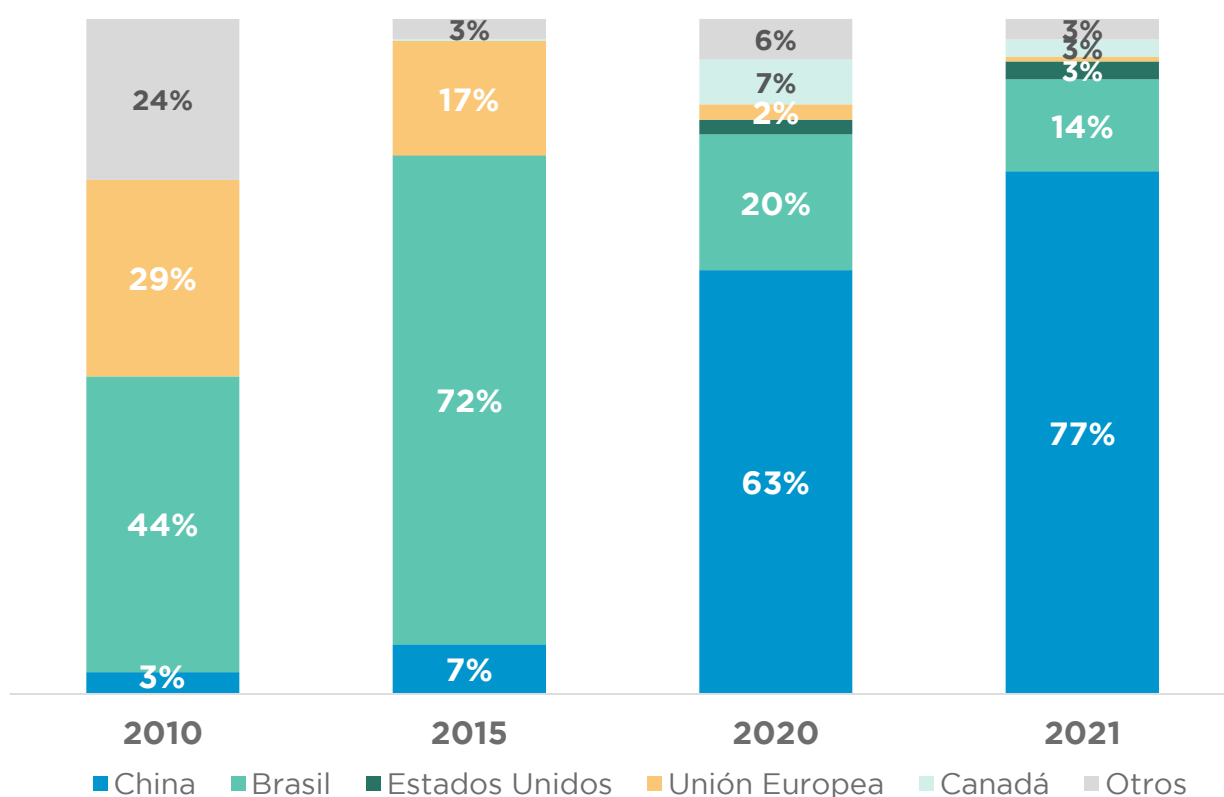
Fuente: Uruguay XXI en base a Dirección Nacional de Aduanas e INAC.

Las importaciones sostenidas de China y los problemas de oferta en Oceanía mantuvieron al alza los precios de la carne ovina. En 2021, el precio promedio de la carne ovina uruguaya fue de US\$ 5.160 la tonelada peso canal, 19% por encima que en 2020 (11% más respecto a 2019), ubicándose como el valor promedio anual más elevado desde que se tienen datos.

Respecto a los destinos, China tuvo una evolución notable en los últimos diez años, pasando del 3% de las colocaciones en 2010 al 77% en 2021. En contraposición, Brasil y la Unión Europea tuvieron una evolución decreciente de su participación en las exportaciones de carne ovina. En volumen, China alcanzó 19.176 toneladas peso canal, representando un 80% del total exportado en 2021, con una variación interanual de 74,2%. En segundo lugar, se ubicó Brasil con 2.500 toneladas peso canal. En tercer lugar, se encuentran Estados Unidos y Canadá, destinos que hasta 2020 venían teniendo una mayor actividad en las exportaciones, producto de la habilitación de carne con hueso a Estados Unidos. Estos mercados, sin embargo, presentaron una caída de sus exportaciones para el año 2021.

GRÁFICO Nº20: DESTINO DE LAS EXPORTACIONES DE CARNE OVINA

PARTICIPACIÓN PORCENTUAL SOBRE EL VALOR EXPORTADO



Fuente: Uruguay XXI en base a Dirección Nacional de Aduanas.

4.2.3. ARANCELES PAGADOS POR LAS EXPORTACIONES OVINAS

Carne ovina

El pago de aranceles en 2021 estuvo centrado en el mercado chino, donde la tasa de ingreso se ubica entre 12 y 15%, dependiendo de la línea arancelaria. En este mercado en particular el ingreso de la carne uruguaya lo hace con desventaja respecto a otros proveedores, especialmente Nueva Zelanda, Australia y Chile; países que cuentan con acuerdos comerciales con China. En Unión Europea, Uruguay tiene una cuota de 5.800 toneladas para la partida 0204.43, con un arancel intra-cuota de 0%.

CUADRO N°5: ARANCELES PARA URUGUAY Y COMPETIDORES EN LOS PRINCIPALES MERCADOS DE DESTINO - 2021³⁵

Carne ovina congelada sin deshuesar (NCM 0204.42)					
Aranceles					
Principales mercados de destino					
Competidores	Brasil		Competidores	China	
	Chile	0% AC		N. Zelanda	0% AC
	Argentina	0% AC		Australia	1,3% AC
	N. Zelanda	0,1		Chile	0% AC
Uruguay		0% AC	Uruguay		12%
Carne ovina congelada canales o medias canales sin deshuesar (NCM 0204.30)					
Aranceles					
Principales mercados de destino					
competidores	China				
	Nueva Zelanda		0% AC		
	Australia		1,7% AC		
	Chile		0% AC		
Uruguay		15%			
Carne ovina congelada deshuesada (NCM 0204.43)					
Aranceles					
Principales mercados de destino					
competidores	Brasil		competidores	UE	
	Chile	0% AC		Nueva Zelanda	C1
	Argentina	0% AC		Reino Unido	0% AC
	Australia	10%		Australia	C2
Uruguay		0% AC	Uruguay		C3
competidores	Canadá		competidores	China	
	Australia	0%		Australia	5% AC
	Nueva Zelanda	0%		Nueva Zelanda	0% AC
	Irlanda	0%		Chile	0% AC
Uruguay		0%	Uruguay		15%
Devolución de tributos					
020442		3%			
020443		3%			
020430		3%			

AC = Acuerdo Comercial

C1 = Cuota para NZ - 228.254 Toneladas

C2 = Cuota para Australia 19.186 Toneladas

C3 = Cuota Uruguay - 5.800 Toneladas

³⁵ Fuente: Uruguay XXI en base a MacMap

Lana y productos de la lana

En 2021, Uruguay pagó cerca de US\$ 5 millones por concepto de aranceles asociados a las exportaciones de lana. Esto se debe a que la lana uruguaya ingresa a los distintos mercados de exportación bajo la condición de nación más favorecida (NMF), que generalmente es distinto de 0%³⁶.

China el principal mercado de lana para Uruguay presenta cuotas para el rubro lanar. Estos contingentes alcanzan las 287.000 toneladas para la lana sucia y lavada, y 80.000 toneladas para tops, con un arancel intracuota de 1% y 3% respectivamente. Las mismas presentan una reducción significativa, ya que el arancel fuera de cuota se ubica en 38%. Cabe aclarar que esta cuota no es exclusiva para Uruguay, sino que funciona con el sistema de distribución “*first come, first serve*”, por lo que no existe adjudicación previa.

En este producto, Uruguay tampoco cuenta con un acceso arancelario ventajoso con respecto a otros proveedores en ninguno de los mercados de destinos.

Tanto las exportaciones de tops de lana como las de lana lavada cuentan con devolución de tributos a la exportación, tasa ubicada en 6% a partir de 2020³⁷.

CUADRO N°6: ARANCELES PRINCIPALES MERCADOS DE DESTINOS

Destino	Lana Sucia (5101.1)	Lana Lavada (5101.2)	Tops de Lana (5105.29)
China ⁽¹⁾	1% dentro de cuota // 38% NMF	1% dentro de cuota // 38% NMF	3% dentro de cuota // 38% NMF
UE	0%	0%	2%
India	2%	2%	5%
Emiratos Árabes Unidos	5%	5%	5%
Turquía	0%	0%	2%

Fuente: elaborado por Uruguay XXI con base en Mac Map.

Notas: (1) China aplica una cuota de 287.000 toneladas a la lana sucia y lavada una cuota de 80.000 toneladas a los tops de lana. La tasa arancelaria aplicada a exportaciones fuera de esa cuota es del 38% en ambos casos.

³⁶ Para consultar los aranceles del mundo para Uruguay consultar herramienta web del departamento de inteligencia competitiva: [Sistema de Aranceles](#)

³⁷ Fuente: El País - [“Subió a 6% devolución de impuestos a industria textil”](#) // Ver Decreto N° 239/020

Dentro de los destinos en los que Uruguay paga más aranceles están India, China, Estados Unidos, Emiratos Árabes Unidos y países de la Unión Europea. La lana sucia es la que tiene menor arancel, seguida por la lana lavada. Los tops de lana son los que enfrentan mayor arancel y los principales mercados en los que Uruguay pagó mayores montos por concepto de aranceles fueron Unión Europea, China y Turquía.

CUADRO N°7: ARANCELES PARA URUGUAY Y COMPETIDORES EN LOS PRINCIPALES MERCADOS DE DESTINO - 2021³⁸

Tops de lana (NCM 5105.29)					
Aranceles					
Principales mercados de destino					
China			UE		
competidores	Argentina	C1 3%	competidores	China	2%
	India	C1 3%		Argentina	2%
	Bolivia	C1 3%		Egipto	0% AC
	Egipto	C1 3%		Chile	0% AC
	Uruguay	C1 3%		Uruguay	2%
Turquía					
Turquía			Perú		
competidores	China	2%	competidores	Argentina	0% AC
	UE	0% AC		UE	0% AC
	Argentina	2%		China	0% AC
	India	2%		Chile	0% AC
	Uruguay	2%		Uruguay	0% / 6%
Lana sucia / lavada (NCM 5101.11/21)					
Aranceles					
Principales mercados de destino					
China			UE		
competidores	Australia	C2 - 1% C3 - 0%	competidores	Australia	0%
	Nueva Zelanda	C2 - 1% C4 - 0%		Nueva Zelanda	0%
	Sudáfrica	C2 - 1%		Sudáfrica	0%
	Argentina	C2 - 1%		Argentina	0%
	Uruguay	C2 - 1%		Uruguay	0%
India			Egipto		
competidores	UE	2,5%	competidores	Australia	0%
	Australia	2,5%		Argentina	0%
	Nueva Zelanda	2,5%		Estados Unidos	0%
	Malasia	0% AC		Sudáfrica	0%
	Uruguay	3%		Uruguay	0%

³⁸ Fuente: Uruguay XXI en base a MacMap

5. CARNE PORCINA

Brasil es uno de los principales productores y exportadores mundiales de carne porcina. El país norteamericano presenta un significativo desarrollo con relación a sanidad, nutrición animal, genética y gestión, que permiten tener una producción competitiva³⁹.

El principal impulso del mercado internacional de carne de cerdo viene dado por el aumento en el consumo de China. Las importaciones del país asiático crecieron fuertemente entre 2019 y la primera mitad de 2021, debido a la falta de oferta causada por la aparición de la peste porcina africana. Sin embargo, desde la segunda mitad de 2021 el aumento del stock de animales en China y de la producción de carne apuntan a que habrá una reducción de 20% en las importaciones para 2022. En la primera mitad de 2022, la producción de cerdos en China creció 8,4%⁴⁰. El Plan Quinquenal (2021-2025) del Gobierno de China proyecta estabilizar la capacidad de producción de carne de cerdo en alrededor de 55 millones de toneladas, lo que significa unos 14 millones de toneladas más que el total producido en 2020.

La Unión Europea, Brasil y Estados Unidos son los países que más incrementaron sus exportaciones en los últimos años. Además, producto de esta la reducción en la producción y el aumento de la demanda internacional, han podido vender a mejor precio.

5.1. STOCK Y FAENA

La cadena porcina uruguaya está orientada al mercado interno, y tiene gran heterogeneidad de actores y modelos empresariales. Un segmento de la cadena de carne porcina nacional ha logrado alcanzar niveles de productividad en granjas similares a los de Brasil -el principal exportador mundial- pero se requieren fuertes inversiones para aprovechar la oportunidad de crecimiento que ofrece el mercado internacional, otro segmento de productores, con menor desarrollo relativo y sujeto a fallas de coordinación, enfrenta el desafío de la creciente competencia con la carne importada.⁴¹

En Uruguay, existen aproximadamente 3.700 establecimientos con cerdos y con stock 125.000 animales a 2021. La gran mayoría de productores pequeños y medianos, que comercian con

³⁹ Fuente: OPYPA

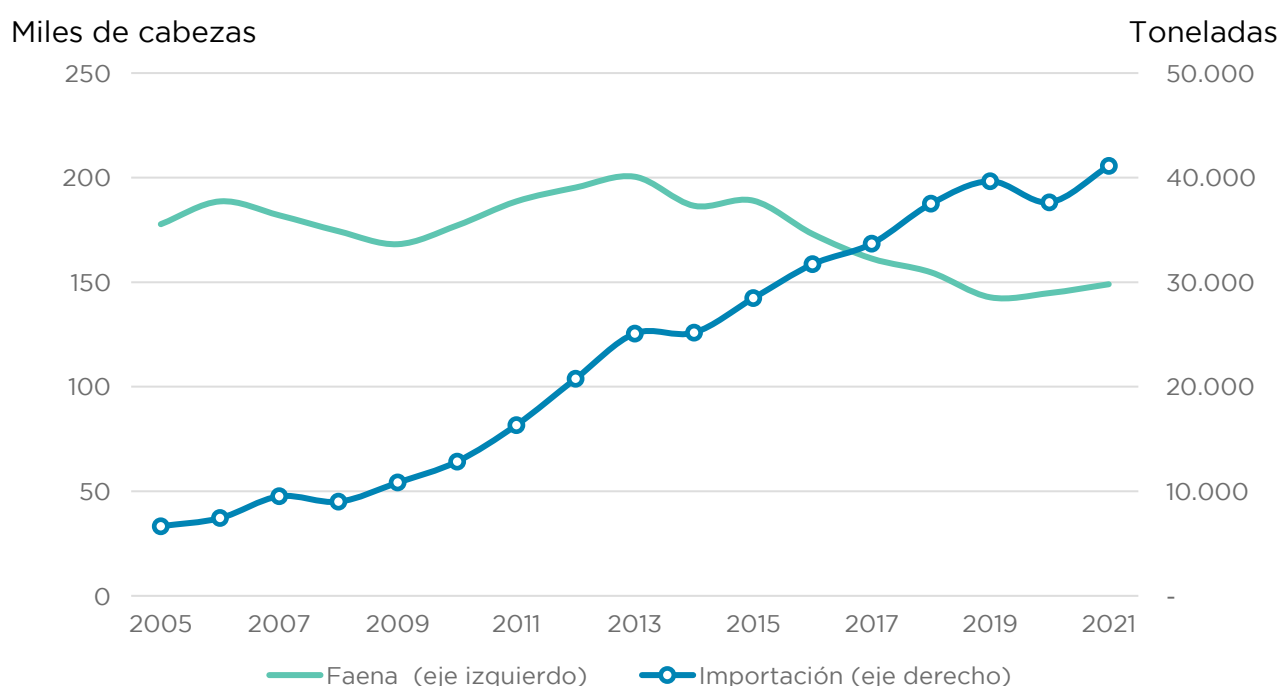
⁴⁰ National Bureau of Statistics - China. <http://www.stats.gov.cn>

⁴¹ Fuente: OPYPA 2020

industrias sin granjas propias. Existen también industrias integradas verticalmente que cuentan tanto con granjas como con plantas de faena⁴².

En 2021, se faenaron 149.000 animales, 3% superior al año anterior. Los cerdos representaron el 64% de la faena anual, seguido de cachorros (20%) y lechones (14 %). La principal variación se dio en las categorías de cachorro y lechón, las que representaron un incremento de 15% y 14% más, respectivamente.

GRÁFICO N°21: FAENA E IMPORTACIONES URUGUAYAS DE CARNE PORCINA



Fuente: elaborado por Uruguay XXI en base a datos de INAC y DNA

La faena se concentra en pocas empresas. El principal frigorífico de cerdos del país concentró el 62% de la faena, y el segundo el 25%.

5.2. MERCADO INTERNO

El mercado de la carne porcina en Uruguay ha tenido como principal dinamizador el aumento del consumo de carne fresca, tendencia que se mantiene desde hace años y que permitió alcanzar un nivel de consumo per cápita estimado de 19,3 kg en 2021, lo que representa el 21% del consumo total de carnes en dicho año.

⁴² Fuente: OPYPA

El mercado interno en 2021 se compuso de un 22% de carne porcina nacional, mientras que el restante 78% fue importado, casi que exclusivamente desde Brasil (97%). El aumento del consumo interno aparece como una oportunidad para el crecimiento de la industria suina nacional, apoyado en la posibilidad de mejora genética en granjas medianas y grandes, y como en otros productos, la producción sin promotores de crecimiento.

6. CARNE AVIAR⁴³

La carne aviar es la proteína animal con mayor consumo per cápita en el mundo y la más comercializada en volumen. En 2021, la producción de carne aviar alcanzó los 99 millones de toneladas, lo que representa el 37% de la producción mundial de carne. El mercado de carne aviar presenta mayor concentración en la oferta que en la demanda. Los cuatro mayores exportadores que abastecieron el 75% del mercado mundial en valor en 2021: Brasil, Estados Unidos, la Unión Europea y Tailandia.

El alto nivel de demanda de carne aviar a nivel mundial se explica, en parte, por su menor precio relativo en comparación al resto de las proteínas animales. En 2021 las importaciones globales disminuyeron 2%. China disminuyó sus compras un 12% en el presente año, del mismo modo que Reino Unido, Unión Europea y Arabia Saudita. Se espera que la demanda global se incremente a medida que las economías se recuperen de los impactos causados por la pandemia de COVID-19. Según la USDA para el año 2022, las importaciones crecerían 3% lideradas por la mayor demanda de los principales importadores.

6.1. STOCK Y FAENA

La producción de carne aviar en Uruguay atiende fundamentalmente el mercado interno, con un stock de 32,5 millones de aves y un consumo anual por habitante de 24 kg y exportaciones en bajos niveles, promediando 1.600 toneladas en los últimos tres años.

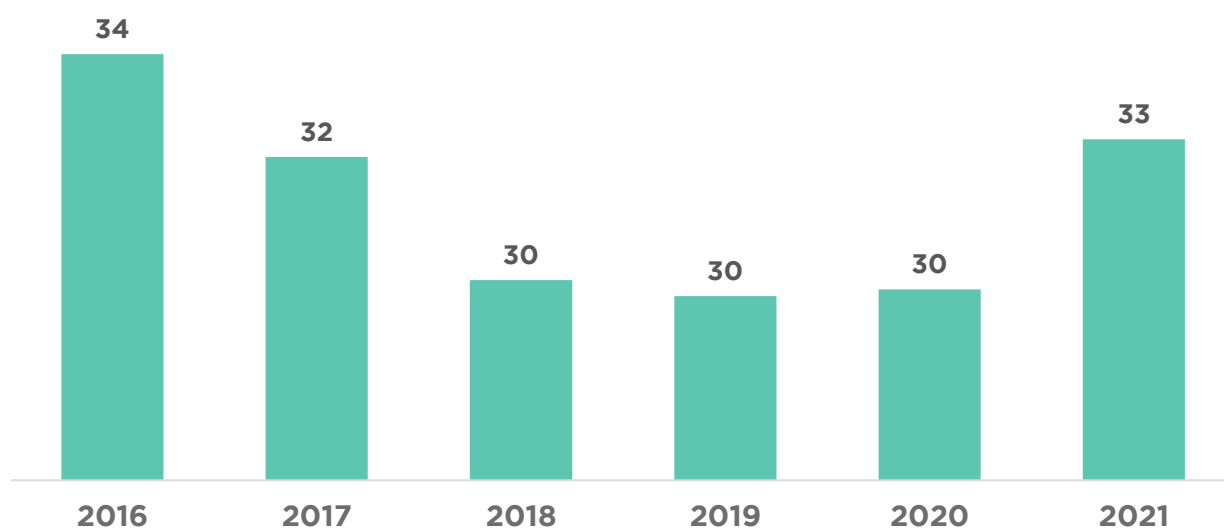
En 2021, la faena medida en animales se incrementó 10%, al totalizar unos 33,5 millones de cabezas faenadas, el mayor registro desde 2016. En 2022, se espera que esta tendencia se mantenga, aunque a menor ritmo proyectando unos 34 millones de cabezas faenadas. Las

⁴³ Fuente: Uruguay XXI en base a OPYPA, INAC y Dirección Nacional de Aduanas

primeras tres plantas frigoríficas, explican casi el 80% del total de las cabezas faenadas de aves durante 2021 en Uruguay.

GRÁFICO N°22: FAENA DE AVES EN URUGUAY

MILLONES DE CABEZAS



Fuente: elaborado por Uruguay XXI en base a datos de INAC

Las exportaciones de carne aviar totalizaron casi US\$ 1 millón en 2021, marcando una baja de 35% respecto al año anterior. Es importante resaltar que desde 2017 la única empresa que se encuentra exportando los productos mencionados es Granja Tres Arroyos.

7. PRODUCTOS LÁCTEOS

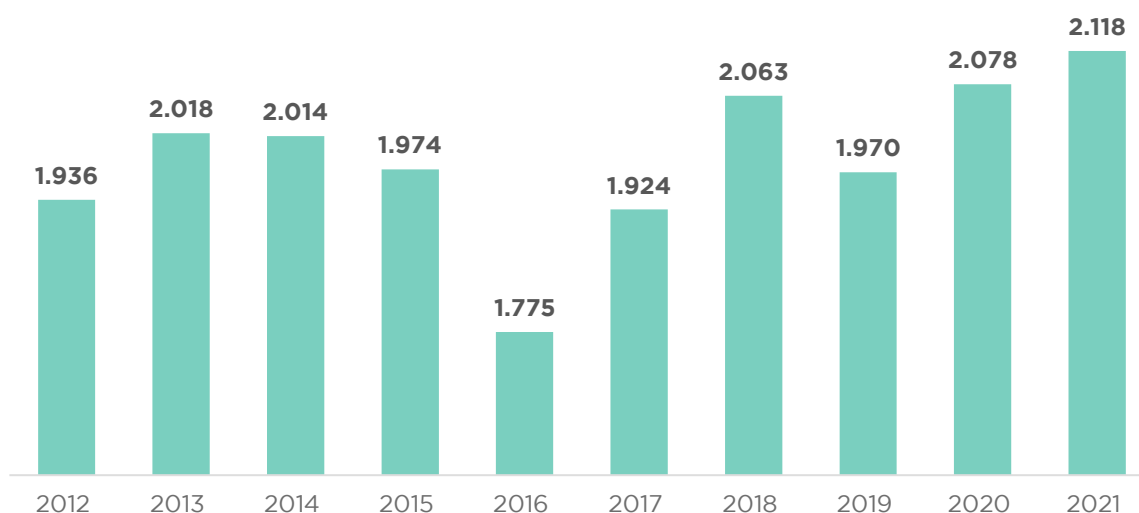
El sector lácteo ocupa un rol importante en la estructura económica de Uruguay, siendo uno de los rubros que genera mayor valor agregado. Dada su ubicación geográfica, el país tiene excelentes condiciones naturales de suelo y clima que lo hacen apto para la producción de leche y le otorgan ventajas comparativas. En particular, se destaca por su capacidad para obtener leche de calidad a un bajo costo de producción a partir de sistemas de base pastoril y a cielo abierto.

7.1.PRODUCCIÓN

La producción lechera en el país creció ininterrumpidamente entre 1975 y 2013. Luego de algunos años con tendencia a la baja por retracción en los precios internacionales, problemas en los principales mercados de exportación y fenómenos climáticos adversos, la remisión lechera alcanzó en 2021 un récord, con 2.114 millones de litros, superando en 1,9% el volumen de 2020.

GRÁFICO N°23: REMISIÓN DE LECHE A PLANTAS

MILLONES DE LITROS



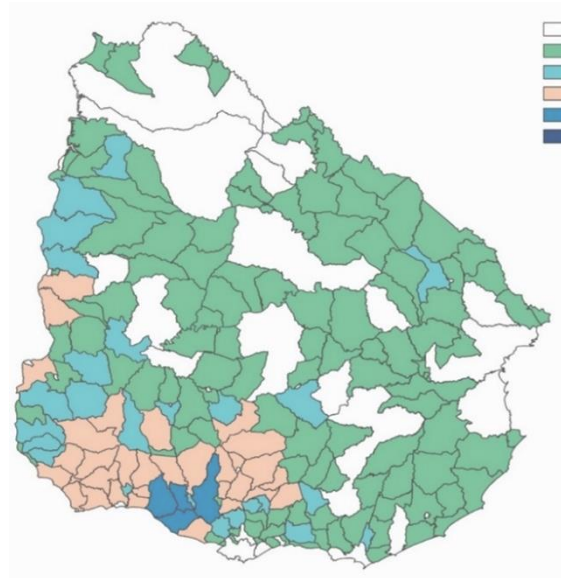
Fuente: Uruguay XXI en base a INALE

El gran dinamismo mostrado por el sector se dio en un contexto de fuerte aumento de la productividad. El sector primario ha incorporado continuamente avances técnicos, tanto en pasturas, suplementación del ganado, como en maquinaria y equipos, sanidad y mejoramiento genético del rodeo. La actividad se extiende a nivel nacional, aunque el núcleo productivo se ubica en el sur oeste del país, y a lo largo del litoral del Río Uruguay, como puede verse en la figura N°7.

El sector industrial, compuesto por empresas trasnacionales y nacionales -y liderado por una empresa cooperativa nacional- ha expandido continuamente su capacidad instalada, trabajando en conjunto al sector primario. Esto ha permitido que estas empresas capturen toda la leche producida, diversificaran su producción en el mercado interno y exportaran diversos productos

FIGURA Nº 3: PRODUCTORES CON LECHERÍA COMERCIAL POR SECCIÓN POLICIAL

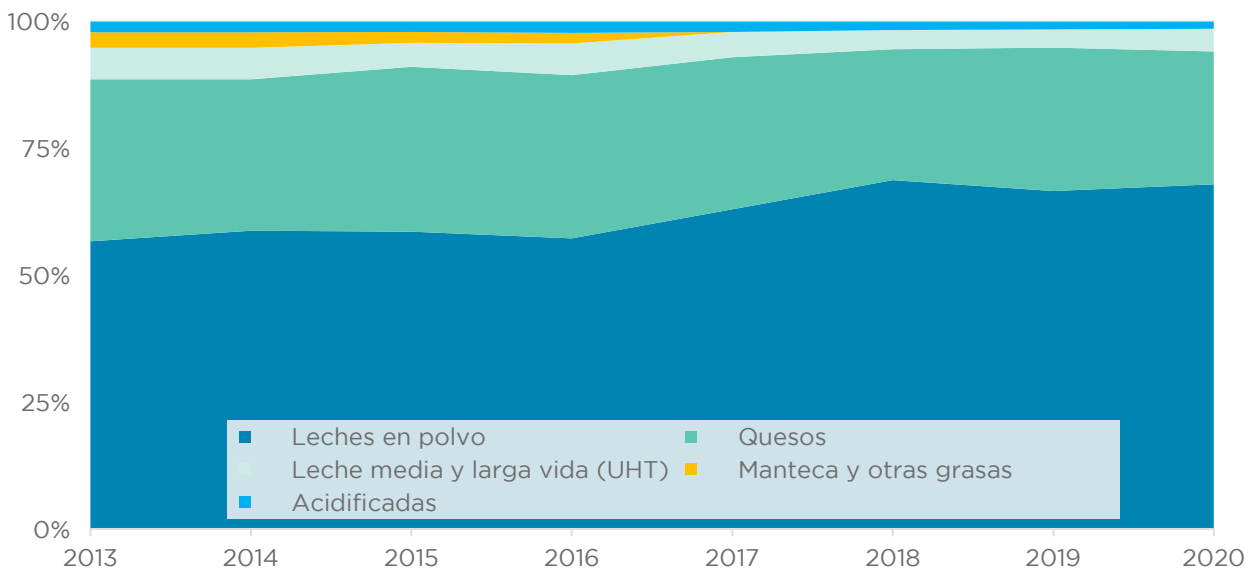
(Año agrícola 2019-2020)



Fuente: Anuario 2021 - DIEA - MGAP

Con un mercado interno con uno de los consumos más elevados de Latinoamérica (230 litros per cápita al año), todo incremento de la producción se destina a la exportación, que en la actualidad representa el 70% del volumen producido anualmente.

GRÁFICO Nº24: PARTICIPACIÓN EN EL TOTAL INDUSTRIALIZADO POR PRODUCTO (%)

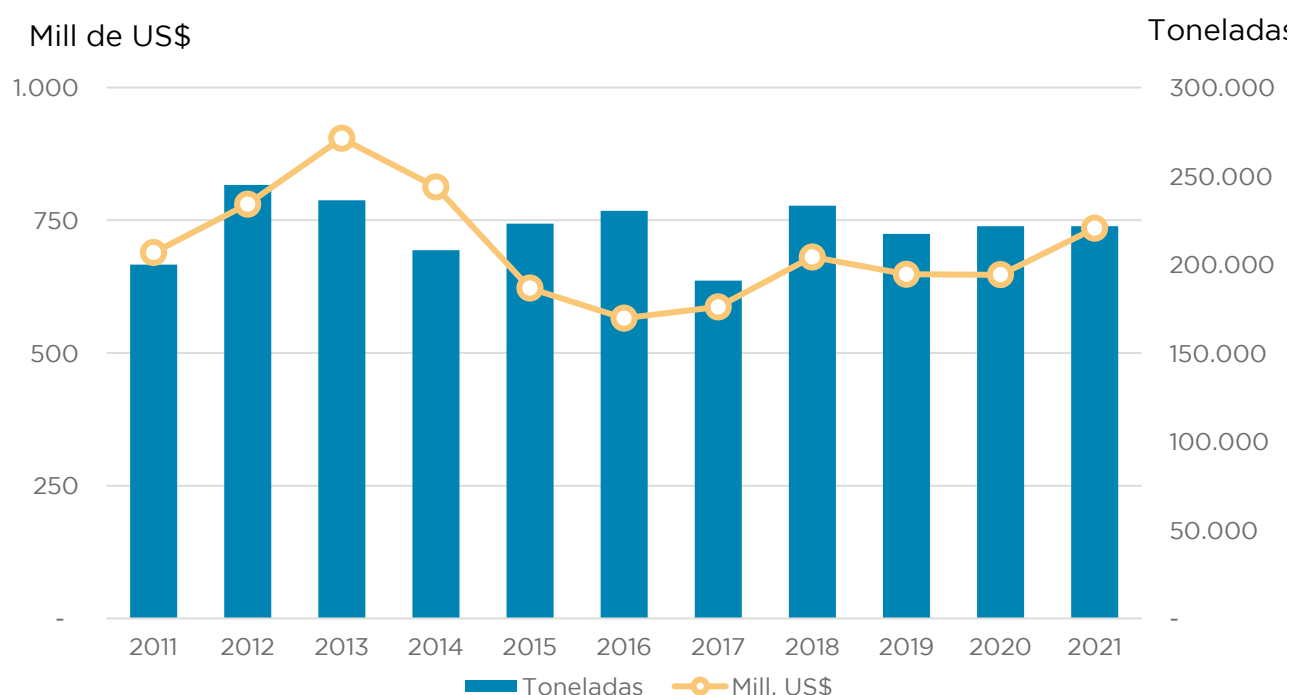


Fuente: Anuario 2021 - DIEA - MGAP

7.2. EXPORTACIONES

Las exportaciones de productos lácteos tuvieron un crecimiento en valor de 13% en 2021, al sumar US\$ 734 millones. El incremento se explica en su totalidad por el factor precio, manteniéndose los volúmenes exportados en 222 mil toneladas, cifras muy similares a 2020.

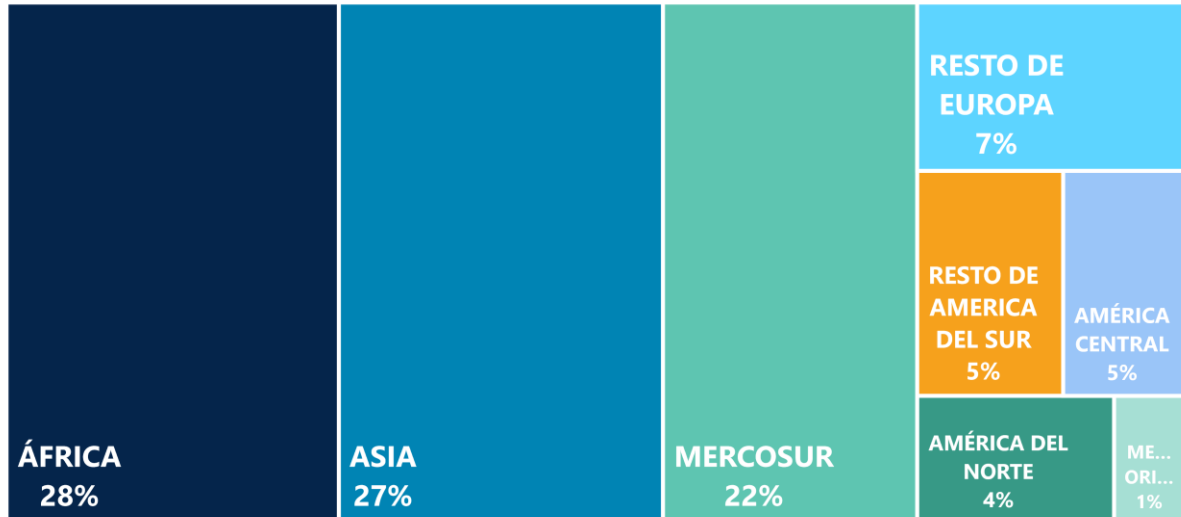
GRÁFICO N°25: EXPORTACIONES DEL SECTOR LÁCTEO



Fuente: Uruguay XXI en base a DNA.

Durante varios años, las exportaciones lácteas se concentraron en la región. Venezuela fue un mercado relevante a lo largo de la década pasada. Sin embargo, su inestabilidad política y comercial hizo impacto en la dinámica de las exportaciones lácteas. En ese contexto, fue importante la presencia de Argelia como destino de las exportaciones del sector en ese período, convirtiéndose en el principal destino desde 2018. En 2021, se exportaron a este mercado US\$ 180 millones, seguidas por el mercado chino con US\$ 166 millones y el brasileño con US\$ 145 millones. Estos tres destinos concentran dos tercios de los volúmenes colocados por la industria láctea uruguaya. China tuvo una importante incidencia positiva en el año, con un crecimiento de las compras que prácticamente triplicó las exportaciones del año anterior.

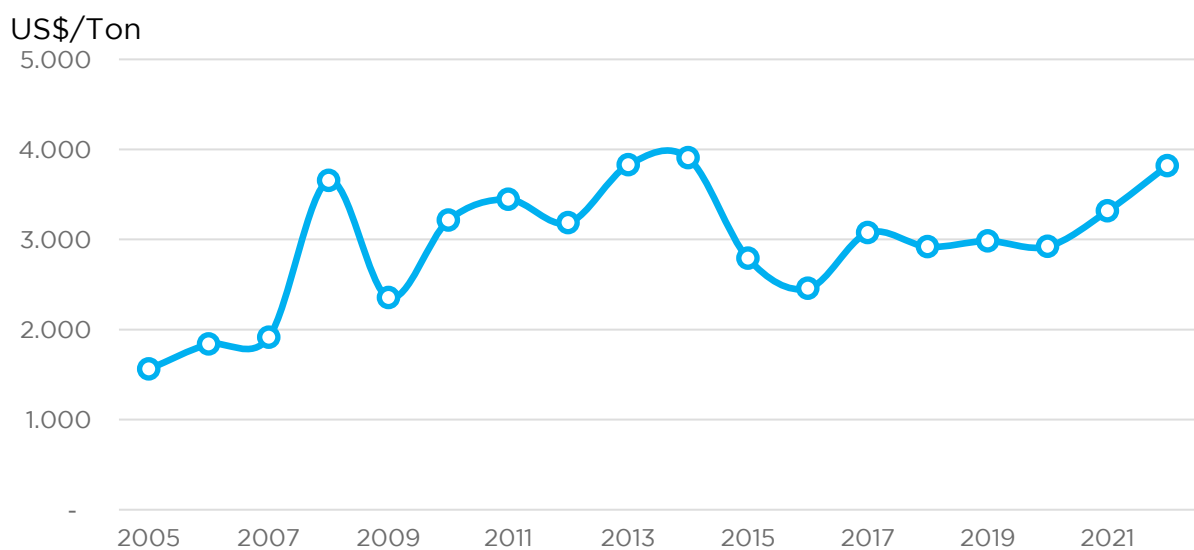
GRÁFICO N°26: EXPORTACIONES DE PRODUCTOS LÁCTEOS POR BLOQUE PARTICIPACIÓN PORCENTUAL EN EL TOTAL 2021



Fuente: Uruguay XXI en base a DNA

Pese a que cada producto tiene una evolución particular, el precio promedio de las exportaciones lácteas uruguayas tuvieron un fuerte incremento entre 2021 y 2022, acumulando a mitad de 2022 un crecimiento de 30% frente a los valores promedio de 2019. La fuerte suba en precios se explica por la reactivación de la demanda global, principalmente desde China.

GRÁFICO N°27: PRECIO PROMEDIO DE EXPORTACIÓN DE LOS LÁCTEOS



Fuente: Uruguay XXI en base a DNA

En el último año, algunos productos tuvieron una evolución positiva en el precio, incluyendo el principal producto lácteo en las exportaciones, la leche en polvo entera. Sin embargo, las exportaciones medidas en volumen se retrajeron, lo que llevó a una variación negativa en el total exportado. En el caso del queso, segundo producto de exportación del sector sufrió retracciones tanto en el precio promedio de exportación como en el volumen total.

GRÁFICO N°28: EXPORTACIONES LÁCTEAS POR PRODUCTO



Fuente: Uruguay XXI en base a DNA.

Si se analizan las exportaciones lácteas por productos, se observa que la leche en polvo entera (LPE) mantuvo su tradicional liderazgo en el ranking de productos, pese a una retracción de 6% en los montos exportados. Le siguen las ventas de quesos, dirigidas principalmente al mercado mexicano y brasileño, y de manteca, concentrada en el mercado ruso.

7.3. ARANCELES PAGADOS SECTOR LÁCTEO

Los aranceles pagos por las exportaciones del sector lácteo uruguayo rondaron los US\$ 38 millones en 2021, distribuidos sobre todo en leche en polvo, manteca y quesos. El sector representó en 2021 el 6% de las exportaciones uruguayas. El sector lácteo es uno de los más sensibles a nivel internacional, por lo cual es protegido a través de diversas herramientas, como cuotas o exigencias sanitarias, entre otras medidas.

Las exportaciones de productos lácteos a China crecieron significativamente en 2021, casi triplicando los valores de 2020. Producto de este fuerte incremento, el país asiático se posicionó como el segundo mayor destino de exportación de los lácteos (con una participación del 23%) y en el principal mercado en el cobro de aranceles de estos productos. El 95% de las colocaciones en este destino corresponden a leche en polvo, que ingresan con un arancel de 10%, que corresponde al arancel general.

CUADRO N°8: ARANCELES PARA URUGUAY Y COMPETIDORES POR MERCADO DE DESTINO - 2021⁴⁴

Leche en polvo entera (NCM 0402.21)						
Aranceles						
Principales mercados de destino						
competidores	Argelia			competidores	Brasil	
	N. Zelanda	5%			Argentina	0% AC
	Países Bajos	5%			Paraguay	0% AC
	Argentina	5%			Estados Unidos	28%
	Francia	5%			Chile	0% AC
	Uruguay	5%		Uruguay	0% AC	
competidores	China			competidores	Cuba	
	N. Zelanda	0% AC			N. Zelanda	5%
	Australia	3,3% AC			México	0% AC
	España	10%			Países Bajos	5%
	Países Bajos	10%			Argentina	0% AC
	Uruguay	10%		Uruguay	0% AC	
Los demás quesos (NCM 0406.90)						
Aranceles						
Principales mercados de destino						
competidores	México			competidores	Rusia	
	Estados Unidos	0% AC			Bielorrusia	0% AC
	N. Zelanda	C1 AC			Argentina	11,25% SGP
	Chile	0% AC			Suiza	14%
	Italia	20%			Chile	11,25% SGP
	Uruguay	0% AC		Uruguay	11,25% SGP	
competidores	Brasil			competidores	Estados Unidos	
	Argentina	0% AC			UE	C2
	Países Bajos	16%/28%			Suiza	C3
	Francia	16%/28%			Noruega	C4
	Italia	16%/28%			Canadá	C5
	Uruguay	0%		Uruguay	C6	

Argelia en 2021 fue el principal destino de exportación de productos lácteos (24%) y el segundo mayor mercado en cuanto a pago de aranceles en el sector. El total exportado de

⁴⁴ Fuente: Uruguay XXI en base a MacMap

lácteos a ese mercado alcanzó US\$ 180 millones, casi la totalidad corresponde a leche en polvo. Este producto aplica una tasa de 5%. Actualmente Argelia otorga a nivel general preferencias en el marco de tres acuerdos: Unión Europea, Zona Árabe de Libre Comercio, Unión Africana, Unión del Magreb Árabe y SGPC, incluyendo cuotas solo en los dos primeros casos, por lo que el ingreso de los productos uruguayos se da a través del arancel general y sin beneficios particulares.

El ingreso de los lácteos al mercado de Rusia se enmarca dentro del SGP, por el que Rusia otorga un 25% de beneficio sobre el arancel normal a los países en desarrollo. Adicionalmente, Rusia mantiene el bloqueo aplicado a la importación de ciertos productos de origen europeo, estadounidense y australiano (dentro de los que se encuentran los lácteos), lo que afecta a alguno de los principales proveedores mundiales y representa una oportunidad para Uruguay. En cuanto a competidores, Bielorrusia -principal proveedor de lácteos- ingresa libre de aranceles, mientras que Nueva Zelanda -otro competidor relevante especialmente en manteca y leche en polvo-, enfrenta condiciones de ingreso similares a las de Uruguay.

El acuerdo signado con la Unión Europea también contempla al sector lácteo. En el mismo, MERCOSUR y UE se otorgan en forma recíproca cuotas de acceso para leche en polvo (10.000 toneladas) con arancel intracuota con desgravación paulatina hasta 0% en 10 años. Para las fórmulas infantiles se fijó una cuota de 5.000 toneladas con las mismas condiciones para el arancel intracuota. En cuanto a los quesos, la cuota es de 30.000 toneladas, con la salvedad de que la muzzarella fue excluida de los quesos que podrá exportar la UE al MERCOSUR. Actualmente, son prácticamente nulas las exportaciones de lácteos uruguayos al mercado europeo, por lo que estas cuotas representan una oportunidad para la colocación de estos productos.

El sector lácteo cuenta con devolución de tributos para diversas líneas arancelarias, con una tasa para el sector ubicada de 3%.

8. ANEXOS

8.1. MARCO REGULATORIO

Para ver el anexo con información sobre el marco regulatorio del sector en Uruguay ingresar al siguiente enlace: [Marco Regulatorio](#)

8.2. INSTITUCIONALIDAD (ACTORES RELEVANTES).

Para ver el anexo con información sobre el marco regulatorio del sector en Uruguay, ingresar al siguiente enlace: [Institucionalidad](#)

9. URUGUAY EN SINTESIS 2022

PRINCIPALES INDICADORES ECONÓMICOS

Indicadores	2017	2018	2019	2020	2021*	2022*
PBI (Var % Anual)	1,6%	0,5%	0,4%	-6,1%	4,4%	3,8%
PBI (Millones US\$)	64.223	64.431	61.176	53.507	59.432	66.942
Población (Millones personas)	3,49	3,51	3,52	3,53	3,54	3,55
PBI per Cápita (US\$)	18.385	18.377	17.387	15.154	16.774	18.831
Tasa de Desempleo - Promedio Anual (% PEA)	7,9%	8,3%	8,9%	10,4%	9,4%	7,6%
Tipo de cambio (Pesos por US\$, Promedio Anual)	28,7	30,8	35,3	42,1	43,5	43,2
Tipo de cambio (Variación Promedio Anual)	-4,8%	7,3%	14,7%	19,2%	3,4%	-0,6%
Precios al Consumidor (Var % acumulada anual)	6,6%	8,0%	8,8%	9,4%	8,0%	7,9%
Exportaciones de bienes y servicios (Millones US\$)**	16.845	17.099	17.084	13.596	18.872	20.476
Importaciones de bienes y servicios (Millones US\$)**	13.350	13.830	13.328	11.213	15.062	17.633
Superávit / Déficit comercial (Millones US\$)	3.495	3.269	3.756	2.383	3.810	2.843
Superávit / Déficit comercial (% del PBI)	5,4%	5,1%	6,1%	4,5%	6,4%	4,2%
Resultado Fiscal Global (% del PBI)	-3,2%	-3,9%	-4,4%	-5,8%	-4,1%	-
Formación bruta de capital (% del PBI)	15,8%	15,0%	14,6%	17,4%	18,4%	-
Deuda Bruta del Sector Público (% del PBI)	60,5%	59,6%	60,8%	74,6%	71,3%	-
Inversión Extranjera Directa (Millones US\$) ****	-590	198	1.931	635	1.646	-
Inversión Extranjera Directa (% del PBI)	-0,9%	0,3%	3,2%	1,2%	2,8%	-

* Datos proyectados en rojo.

Fuentes: Los datos referidos al PIB, comercio exterior, IED, tipo de cambio, reservas Internacionales y deuda externa provienen del BCU; las tasas de crecimiento de la población, alfabetismo, desempleo e inflación provienen del Instituto Nacional de Estadísticas. Datos estimados para 2021 basados en encuestas de expectativas económicas y de inflación de BCU y proyecciones de Exante. Los datos de resultado fiscal provienen del Ministerio de Economía y Finanzas, desde 2018 las cifras están ajustadas por efecto Ley N°19590 (cincuentones)



Uruguay XXI
PROMOCIÓN DE INVERSIONES,
EXPORTACIONES E IMAGEN PAÍS

 www.uruguayxxi.gub.uy

 info@uruguayxxi.gub.uy

  [UruguayXXI](#)